



**แนวทาง  
การดำเนินงาน  
ความปลอดภัย  
ในสถานศึกษา  
กรมส่งเสริมการเรียนรู้**

---

(ร่าง)

แนวทางการดำเนินงานความปลอดภัยในสถานศึกษา  
กรมส่งเสริมการเรียนรู้

กรมส่งเสริมการเรียนรู้  
กระทรวงศึกษาธิการ

## คำนำ

แนวทางการดำเนินงานความปลอดภัยในสถานศึกษา กรมส่งเสริมการเรียนรู้ เล่มนี้ กรมส่งเสริมการเรียนรู้ จัดทำขึ้นเพื่อให้หน่วยงานและสถานศึกษาในสังกัดกรมส่งเสริมการเรียนรู้ ใช้เป็นแนวทางในการปฏิบัติงานด้านความปลอดภัยในหน่วยงานและสถานศึกษา ให้รู้ถึงความเสี่ยงภัยที่อาจเกิดขึ้นในพื้นที่ และสามารถวางมาตรการ วิธีการที่เหมาะสม ตลอดจนสามารถฟื้นฟู ช่วยเหลือ เยียวยาผู้ประสบภัยได้อย่างมีประสิทธิภาพ โดยมีเป้าหมายให้ผู้เรียน ครูและบุคลากรทางการศึกษา และผู้มาติดต่อ ได้รับการปกป้อง ค้ำครอง ดูแล ช่วยเหลือ เยียวยา มีความมั่นคงและปลอดภัย ซึ่งเป็นไปตามนโยบายความปลอดภัยของกระทรวงศึกษาธิการ และสำนักงานส่งเสริมการศึกษานอกระบบ และการศึกษาตามอัธยาศัย โดยแนวทางการดำเนินงานความปลอดภัยในสถานศึกษา กรมส่งเสริมการเรียนรู้ ประกอบด้วย ความสำคัญในการดำเนินงานความปลอดภัยในหน่วยงานและสถานศึกษา แนวทางการดำเนินงานความปลอดภัยในหน่วยงานและสถานศึกษา บทบาทของหน่วยงานและสถานศึกษา การกำกับ ติดตาม และประเมินผล และช่องทางการให้ความช่วยเหลือผู้ประสบภัยพิบัติ

กรมส่งเสริมการเรียนรู้หวังเป็นอย่างยิ่งว่า แนวทางการดำเนินงานความปลอดภัยในสถานศึกษา กรมส่งเสริมการเรียนรู้ เล่มนี้ จะอำนวยความสะดวกในการปฏิบัติงานให้กับหน่วยงานที่เกี่ยวข้อง และผู้ปฏิบัติได้เป็นอย่างดี และขอขอบคุณคณะผู้จัดทำทุกท่านที่ได้ร่วมกันจัดทำแนวทางการดำเนินงานความปลอดภัยในสถานศึกษา กรมส่งเสริมการเรียนรู้ เล่มนี้จนสำเร็จลุล่วง

กรมส่งเสริมการเรียนรู้

มิถุนายน 2566



## สารบัญ

เรื่อง	หน้า
คำนำ .....	ก
สารบัญ .....	ข
ส่วนที่ 1 บทนำ .....	1
1. ความสำคัญในการดำเนินงานความปลอดภัยในหน่วยงานและสถานศึกษา .....	3
2. นโยบายด้านความปลอดภัย .....	4
3. กรอบแนวทางการดำเนินงานความปลอดภัยในหน่วยงานและสถานศึกษา .....	9
3.1 ขอบข่ายความปลอดภัยในหน่วยงานและสถานศึกษา .....	9
3.2 กรอบความปลอดภัยรอบด้านในสถานศึกษา .....	13
3.3 นิยามศัพท์ .....	15
ส่วนที่ 2 การดำเนินงานความปลอดภัยในหน่วยงานและสถานศึกษา .....	17
1. การบริหารจัดการความปลอดภัยในหน่วยงานและสถานศึกษา .....	19
1.1 ขั้นตอนการบริหารจัดการความปลอดภัยในหน่วยงานและสถานศึกษา .....	19
1.2 การบริหารความเสี่ยงจากภัยพิบัติ .....	20
1.3 การดำเนินการตามมาตรการความปลอดภัยในหน่วยงานและสถานศึกษา .....	22
1.4 แนวทางการปฏิบัติตามขอบข่ายความปลอดภัยในหน่วยงานและสถานศึกษา .....	24
2. ขั้นตอนการจัดทำแผนเผชิญเหตุ .....	33
2.1 การศึกษาและวิเคราะห์บริบทพื้นที่ .....	33
2.2 การประเมินสภาพและสถานการณ์ความเสี่ยงภัยพิบัติ และกำหนด .....	33
ความเสี่ยงภัยพิบัติ	
2.3 การจัดทำแผนเผชิญเหตุ .....	36
3. การแจ้งเหตุในระบบ MOE Safety Center .....	37
3.1 ช่องทางการแจ้งเหตุในระบบ MOE Safety Center .....	37
3.2 ขั้นตอนการรับแจ้งในระบบ MOE Safety Center (สำหรับหน่วยงาน/ .....	37
สถานศึกษา)	
3.3 ขั้นตอนการแจ้งเหตุในระบบ MOE Safety Center .....	38
ส่วนที่ 3 บทบาทของหน่วยงานและสถานศึกษา .....	43
1. กรมส่งเสริมการเรียนรู้ .....	45
2. สำนักงานส่งเสริมการเรียนรู้จังหวัด/กทม. ....	45
3. ศูนย์ส่งเสริมการเรียนรู้อำเภอ/เขต และสถานศึกษาขึ้นตรง .....	46
4. ศูนย์การเรียนรู้ตำบล/แขวง .....	46



## สารบัญ (ต่อ)

เรื่อง	หน้า
ส่วนที่ 4 การกำกับ ติดตาม และประเมินผล .....	47
1. ระดับสถานศึกษา .....	49
2. ระดับหน่วยงาน .....	49
3. ระดับส่วนราชการ .....	50
4. ระดับกระทรวงศึกษาธิการ .....	50
ส่วนที่ 5 ช่องทางการให้ความช่วยเหลือผู้ประสบภัยพิบัติ .....	51
1. ช่องทางการติดต่อสื่อสารในระบบ MOE Safety Center ศูนย์ความปลอดภัย .....	53
กระทรวงศึกษาธิการ	
2. หน่วยงานที่เกี่ยวข้อง .....	53
3. สายด่วนภัยพิบัติ .....	57
บรรณานุกรม .....	58
ภาคผนวก .....	59
คณะผู้จัดทำ .....	76



# ส่วนที่ 1



# บทนำ



## ส่วนที่ 1 บทนำ

### 1. ความสำคัญในการดำเนินงานความปลอดภัยในหน่วยงานและสถานศึกษา

ยุทธศาสตร์ชาติ ด้านที่ 1 ยุทธศาสตร์ด้านความมั่นคง มีเป้าหมายการพัฒนาที่สำคัญ คือ ประเทศชาติมั่นคง ประชาชนมีความสุข เน้นการบริหารจัดการสถานะแวดล้อมของประเทศ ให้มีความมั่นคง ปลอดภัย เอกရာช อธิปไตย และมีความสงบเรียบร้อยในทุกกระดับ ประกอบกับ แผนการศึกษาแห่งชาติ ยุทธศาสตร์ที่ 1 การจัดการศึกษาเพื่อความมั่นคงของสังคมและประเทศชาติ โดยมีเป้าหมายให้คนทุกช่วงวัยได้รับการศึกษา การดูแลและป้องกันจากภัยคุกคามในชีวิตรูปแบบใหม่ ซึ่งจะเห็นได้ว่า ในทุกวันนี้มีภัยหลากหลายรูปแบบที่มาพร้อมการเปลี่ยนแปลงของโลกอย่างรวดเร็ว อาทิ ภัยที่เกิดจากโรคอุบัติใหม่ อย่างสถานการณ์การแพร่ระบาดของโรคติดเชื้อไวรัสโคโรนา 2019 (COVID – 19) อาชญากรรมและความรุนแรงในรูปแบบต่าง ๆ ภัยที่เกิดจากการใช้ความรุนแรงของมนุษย์ ภัยที่เกิดจากอุบัติเหตุ ภัยที่เกิดจากการถูกละเมิดสิทธิ ภัยที่เกิดจากผลกระทบทางสุขภาพทางกายและจิตใจ รวมถึงภัยพิบัติจากธรรมชาติ ซึ่งเป็นผลให้เกิดอุปสรรคต่อการเรียนรู้และสวัสดิภาพชีวิตของผู้เรียน ครูและบุคลากรทางการศึกษา และผู้มาติดต่อ ดังนั้น เพื่อส่งเสริมให้เกิดความปลอดภัยและความมั่นคงในชีวิต ลดความเสี่ยงจากภัยคุกคามต่าง ๆ กระทรวงศึกษาธิการจึงนำยุทธศาสตร์ดังกล่าวมาขับเคลื่อนให้เป็นรูปธรรม โดยรัฐมนตรีว่าการกระทรวงศึกษาธิการ ได้กำหนดนโยบาย Quick Win 7 วาระเร่งด่วน ข้อที่ 1 ความปลอดภัยของผู้เรียน ด้วยการบริหารจัดการตามมาตรการ 3 ป ได้แก่ การป้องกัน การปลุกฝัง และการปราบปราม ให้เกิดความปลอดภัยในสถานศึกษามากที่สุด โดยใช้กลไกตามนโยบายความปลอดภัยในสถานศึกษา เป็นหลักการในการทำให้ผู้เรียนเข้มแข็ง จัดสภาพแวดล้อมให้เอื้อต่อการเรียนรู้ เพื่อสร้างความมั่นใจว่าสถานศึกษาจะสามารถดูแลผู้เรียนให้มีความปลอดภัยได้อย่างแท้จริง สามารถเรียนรู้ร่วมกันได้อย่างมีคุณภาพ เกิดความปลอดภัยอย่างมั่นคงและยั่งยืน ซึ่งการจัดการศึกษาที่ครอบคลุมประเด็นหลักสำคัญที่มีผลด้านความมั่นคงแก่คนในชาติ จะส่งผลให้ทุกคนมีจิตสำนึก ความรู้ ทักษะ ความคิด ทศนคติ ความเชื่อ ค่านิยม และพฤติกรรมที่เหมาะสม รู้เท่าทันการเปลี่ยนแปลงของสังคมและโลกศตวรรษที่ 21 สามารถดำรงชีวิตอยู่ในสังคมได้อย่างสันติและสงบสุข

กรมส่งเสริมการเรียนรู้ ในฐานะหน่วยงานหลักที่มีบทบาทหน้าที่ในการจัด ส่งเสริม และสนับสนุน การเรียนรู้ตลอดชีวิต การเรียนรู้เพื่อการพัฒนาตนเอง และการเรียนรู้เพื่อคุณวุฒิตามระดับ รวมถึงจัดส่งเสริม และสนับสนุนการเรียนรู้ในรูปแบบอื่นที่จะก่อให้เกิดประโยชน์แก่ประชาชน ให้มีคุณภาพตามมาตรฐานที่กำหนด และสอดคล้องกับทิศทางการพัฒนาของประเทศ จึงพัฒนาแนวทางในการสร้างระบบกลไก ความปลอดภัยในสถานศึกษา พร้อมทั้งส่งเสริมโอกาสทางการศึกษาที่มีคุณภาพอย่างเท่าเทียม โดยมุ่งเน้น พัฒนาระบบการดูแลความปลอดภัยให้แก่ผู้เรียน ครูและบุคลากรทางการศึกษา รวมทั้งหน่วยงาน และสถานศึกษาจากภัยพิบัติและภัยคุกคามทุกรูปแบบ รวมถึงการจัดสภาพแวดล้อมที่เอื้อต่อการมีสุขภาวะที่ดี





สามารถปรับตัวต่อโรคอุบัติใหม่และอุบัติซ้ำ ส่งเสริมความปลอดภัย สร้างความมั่นใจให้สังคม มีข้อมูลสารสนเทศที่เป็นระบบ สามารถแก้ไขปัญหาและบริหารจัดการความเสี่ยงได้อย่างยั่งยืน เพื่อให้แนวทางการปฏิบัติสอดคล้องเป็นระบบ กรมส่งเสริมการเรียนรู้ จึงได้จัดทำแนวทางการดำเนินงานความปลอดภัยในสถานศึกษา กรมส่งเสริมการเรียนรู้ขึ้น เพื่อเป็นแนวทางในการสร้างความปลอดภัยให้เกิดแก่ผู้เรียน ครูและบุคลากรทางการศึกษาเป็นสำคัญ

## 2. นโยบายด้านความปลอดภัย

**แผนยุทธศาสตร์ชาติ (พ.ศ. 2561 – 2580)** ยุทธศาสตร์ชาติด้านความมั่นคง ได้กำหนดเป้าหมายการพัฒนาที่สำคัญ คือ ประเทศชาติมั่นคง ประชาชนมีความสุข เน้นการบริหารจัดการสถานะแวดล้อมของประเทศให้มีความมั่นคง ปลอดภัย เอกราช อธิปไตย และมีความสงบเรียบร้อยในทุกระดับ ตั้งแต่ระดับชาติ สังคม ชุมชน มุ่งเน้นการพัฒนาคน เครื่องมือ เทคโนโลยี และระบบฐานข้อมูลขนาดใหญ่ ให้มีความพร้อมสามารถรับมือกับภัยคุกคามและภัยพิบัติได้ทุกรูปแบบ และทุกระดับความรุนแรง ควบคู่ไปกับการป้องกันและแก้ไขปัญหาด้านความมั่นคงที่มีอยู่ในปัจจุบัน และที่อาจจะเกิดขึ้นในอนาคต

**แผนพัฒนาเศรษฐกิจและสังคมแห่งชาติ ฉบับที่ 13 (พ.ศ. 2566 – 2570)** ได้กำหนดทิศทางในการพัฒนาประเทศ เพื่อให้ “ประเทศไทยมีความมั่นคง มั่งคั่ง ยั่งยืน เป็นประเทศพัฒนาแล้ว ด้วยการพัฒนาตามหลักปรัชญาของเศรษฐกิจพอเพียง” โดยกำหนดหมุดหมายที่สอดคล้องกับความปลอดภัย เพื่อลดและป้องกันผลกระทบจากภัยธรรมชาติและ การเปลี่ยนแปลงสภาพภูมิอากาศที่จะเกิดขึ้นกับเศรษฐกิจ สังคม สิ่งแวดล้อม และความมั่นคงของประเทศ โดยเฉพาะภายใต้สภาพแวดล้อมที่การเปลี่ยนแปลงสภาพภูมิอากาศและภัยธรรมชาติมีแนวโน้มทวีความรุนแรงมากขึ้น ได้แก่ **หมุดหมายที่ 8** ไทยมีพื้นที่และเมืองอัจฉริยะที่น่าอยู่ ปลอดภัย เติบโตได้อย่างยั่งยืน ซึ่งมีเป้าหมายระดับหมุดหมายที่สอดคล้องกับเป้าหมายที่ 3 การพัฒนาเมืองให้มีความน่าอยู่อย่างยั่งยืน มีความพร้อมในการรับมือและปรับตัวต่อการเปลี่ยนแปลงทุกรูปแบบ เพื่อให้ประชาชนทุกกลุ่มมีคุณภาพชีวิตที่ดีอย่างทั่วถึง และ**หมุดหมายที่ 11** ไทยสามารถลดความเสี่ยงและผลกระทบจากภัยธรรมชาติและ การเปลี่ยนแปลงสภาพภูมิอากาศ ซึ่งมีเป้าหมายระดับหมุดหมายที่สอดคล้องกับ เป้าหมายที่ 1 ความเสียหายและผลกระทบจากภัยธรรมชาติและ การเปลี่ยนแปลงสภาพภูมิอากาศลดลง เป้าหมายที่ 2 ความเสี่ยงจากภัยธรรมชาติและ การเปลี่ยนแปลงสภาพภูมิอากาศลดลง และเป้าหมายที่ 3 สังคมไทยมีภูมิคุ้มกันจากภัยธรรมชาติและ การเปลี่ยนแปลงสภาพภูมิอากาศ ทั้งนี้ ได้กำหนดเป้าหมายหลักในการพัฒนาที่สอดคล้องกับการบริหารจัดการภัยธรรมชาติและภัยที่เกิดขึ้นกับการเปลี่ยนแปลงและความเสี่ยงภายใต้บริบทโลกใหม่ ใน**เป้าหมายหลักที่ 4** การเปลี่ยนผ่านการผลิตและบริโภคไปสู่ความยั่งยืน มุ่งลดการก่อมลพิษ ควบคู่ไปกับการผลักดันให้เกิดการใช้ทรัพยากรธรรมชาติอย่างมีประสิทธิภาพและสอดคล้องกับขีดความสามารถในการรองรับของระบบนิเวศ ตลอดจนลดปริมาณการปล่อยก๊าซเรือนกระจก เพื่อให้ประเทศไทยบรรลุเป้าหมาย



ความเป็นกลางทางคาร์บอนภายในปี 2593 และบรรลุเป้าหมายการปล่อยก๊าซเรือนกระจกสุทธิเป็นศูนย์ภายในปี 2608 และเป้าหมายหลักที่ 5 การเสริมสร้างความสามารถของประเทศในการรับมือกับการเปลี่ยนแปลงและความเสี่ยงภายใต้บริบทโลกใหม่ มุ่งสร้างความพร้อมในการรับมือและแสวงหาโอกาสจากการเป็นสังคมสูงวัย การเปลี่ยนแปลงสภาพภูมิอากาศ ภัยโรคระบาด และภัยคุกคามทางไซเบอร์ พัฒนาโครงสร้างพื้นฐานและกลไกทางสถาบันที่เอื้อต่อการเปลี่ยนแปลงสู่ดิจิทัล รวมทั้งปรับปรุงโครงสร้างและระบบการบริหารงานของภาครัฐให้สามารถตอบสนองต่อการเปลี่ยนแปลงของบริบททางเศรษฐกิจ สังคมและเทคโนโลยีได้อย่างทันเวลา มีประสิทธิภาพ และมีธรรมาภิบาล

**แผนการศึกษาแห่งชาติ (พ.ศ. 2560 – 2579)** ได้กำหนดแนวทางยุทธศาสตร์ที่สอดคล้องกับความมั่นคงและการลดความเสี่ยงจากภัยพิบัติต่าง ๆ โดยในยุทธศาสตร์ที่ 1 การจัดการศึกษาเพื่อความมั่นคงของสังคมและประเทศชาติ ได้กำหนดแนวทางการพัฒนา คือ พัฒนาการจัดการศึกษาเพื่อเสริมสร้างความมั่นคงของสถาบันหลักของชาติและการปกครองระบอบประชาธิปไตยอันมีพระมหากษัตริย์ทรงเป็นประมุข ยกกระดับคุณภาพและส่งเสริมโอกาสในการเข้าถึงการศึกษาในเขตพัฒนาพิเศษเฉพาะกิจจังหวัดชายแดนภาคใต้และพื้นที่พิเศษ ทั้งที่เป็นพื้นที่สูง พื้นที่ตามแนวตะเข็บชายแดน และพื้นที่เกาะแก่งชายฝั่งทะเล ทั้งกลุ่มชนต่างเชื้อชาติ ศาสนา และวัฒนธรรม กลุ่มชนชายขอบ และแรงงานต่างด้าว พัฒนาการจัดการศึกษาเพื่อการจัดระบบการดูแลและป้องกันภัยคุกคามในรูปแบบใหม่ อาทิ อาชญากรรมและความรุนแรงในรูปแบบต่าง ๆ ยาเสพติด ภัยพิบัติจากธรรมชาติ ภัยจากโรคอุบัติใหม่ ภัยจากไซเบอร์ เป็นต้น

**กระทรวงศึกษาธิการ** โดยรัฐมนตรีว่าการกระทรวงศึกษาธิการ (นางสาวตรีนุช เทียนทอง) ได้กำหนดนโยบายและจุดเน้นกระทรวงศึกษาธิการ ปีงบประมาณ พ.ศ. 2566 ที่ให้ความสำคัญกับการจัดการสถานศึกษาเพื่อความปลอดภัย โดยกำหนดให้เร่งสร้างสถานศึกษาปลอดภัย เพื่อเพิ่มความเชื่อมั่นของสังคมและป้องกันภัยคุกคามในชีวิตรูปแบบใหม่และภัยอื่น ๆ โดยมีการวางมาตรการด้านความปลอดภัยให้แก่ผู้เรียน ครูและบุคลากรทางการศึกษาในสถานศึกษา รวมถึงให้เร่งพัฒนาและบรรลุตัวชี้วัดเรื่องความปลอดภัยให้อยู่ในเกณฑ์มาตรฐานของสถานศึกษาและหน่วยงานในทุกระดับ ดังนั้นเพื่อให้สอดคล้องกับยุทธศาสตร์ชาติและแผนการศึกษาแห่งชาติ กระทรวงศึกษาธิการจึงได้จัดตั้งศูนย์ความปลอดภัย กระทรวงศึกษาธิการ (MOE Safety Center : MSC) ขึ้น โดยมุ่งส่งเสริมความปลอดภัยสร้างความมั่นใจให้สังคม ค้ำครองความปลอดภัยแก่นักเรียน นักศึกษา ครู อาจารย์ และบุคลากรทางการศึกษา ด้วยการบริหารจัดการตามมาตรการ 3 ป ได้แก่ การป้องกัน การปลุกฝัง และการปราบปรามเพื่อกำกับ ติดตาม ดูแล ช่วยเหลือ แก้ไขปัญหาความปลอดภัยของสถานศึกษา ซึ่งกำหนดให้ส่วนราชการและสถานศึกษาปฏิบัติตามมาตรการ 3 ป ดังนี้



## 1) ระดับส่วนราชการ

1.1) การป้องกัน ดำเนินการจัดตั้งศูนย์ความปลอดภัยระดับส่วนราชการ ระดับหน่วยงาน ทั้งในส่วนกลาง และส่วนภูมิภาค รวบรวมข้อมูลความเสี่ยง จัดทำแผนดำเนินงานความปลอดภัย ในสถานศึกษาของส่วนราชการและหน่วยงาน กำกับ ติดตาม ส่งเสริม และประเมินผลการดำเนินงาน ตามมาตรการความปลอดภัยในสถานศึกษาให้เป็นไปอย่างมีประสิทธิภาพ

1.2) การปลูกฝัง ดำเนินการส่งเสริม สนับสนุนให้สถานศึกษาจัดกิจกรรมความปลอดภัย ทุกรูปแบบ เพื่อปลูกจิตสำนึกและสร้างความตระหนักให้เกิดความรับผิดชอบต่อตนเองและสังคม รวมถึง การพัฒนาครู อาจารย์ และบุคลากรทางการศึกษา

1.3) การปราบปราม ดำเนินการตามกฎหมาย เมื่อพบผู้กระทำความผิดบนพื้นฐาน ความเป็นธรรม และแก้ไข ช่วยเหลือ เยียวยา พันฟู คุ่มครองนักเรียน นักศึกษา ครู อาจารย์ และบุคลากร ทางการศึกษา ที่ได้รับผลกระทบ

## 2) ระดับสถานศึกษา

2.1) การป้องกัน ดำเนินการสำรวจ ประเมินความเสี่ยง และจัดทำแผนดำเนินการความปลอดภัยในสถานศึกษา รวมทั้งจัดให้มีคณะกรรมการความปลอดภัยของสถานศึกษา สร้างความปลอดภัย ในสถานศึกษาให้เกิดความปลอดภัยทุกรูปแบบ ทั้งภัยที่เกิดจากการใช้ความรุนแรงของมนุษย์ ภัยที่เกิดจาก อุบัติเหตุ ภัยที่เกิดจากการถูกละเมิดสิทธิ และภัยที่เกิดจากผลกระทบทางสุขภาพทางกายและจิตใจ โดยมีการรายงานตามระบบ และบริหารสถานการณ์ได้อย่างมีประสิทธิภาพ

2.2) การปลูกฝัง ดำเนินการจัดกิจกรรมให้ผู้เรียนมีทักษะด้านความปลอดภัย ประสานเครือข่าย ความร่วมมือ พัฒนาครู และบุคลากรทางการศึกษาให้มีความตระหนัก เข้าใจ และมีทักษะในการจัดกิจกรรม การเรียนการสอน การดูแลช่วยเหลือผู้เรียน และการสื่อสารสร้างความเข้าใจต่อผู้มีส่วนได้ส่วนเสีย

2.3) การปราบปราม ดำเนินการตามขั้นตอนของกฎหมาย เมื่อพบการกระทำความผิด บนพื้นฐานความเป็นธรรม และแก้ไข ช่วยเหลือ เยียวยา พันฟู คุ่มครองนักเรียน นักศึกษา ครู อาจารย์ และบุคลากรทางการศึกษา ที่ได้รับผลกระทบ

## มาตรการ 3 ป



มาตรการความปลอดภัยในสถานศึกษามุ่งเน้นให้เกิดความปลอดภัยต่อผู้เรียน ครูและบุคลากรทางการศึกษาอย่างยั่งยืน โดยเน้นมาตรการที่เข้มงวดตามมาตรการ 3 ป ได้แก่ การป้องกัน การปลุกฝัง และการปราบปราม ดังนี้

### 1) การป้องกัน

การป้องกัน หมายถึง การดำเนินการเพื่อไม่ให้เกิดปัญหา อุปสรรค หรือความไม่ปลอดภัยต่อผู้เรียน ครูและบุคลากรทางการศึกษา โดยการสร้างมาตรการป้องกันจากปัจจัยเสี่ยงที่อาจเกิดขึ้น ทั้งในและนอกสถานศึกษา ดังนี้

- 1.1) การประเมินปัจจัยเสี่ยงของสถานศึกษา
- 1.2) การกำหนดพื้นที่ความปลอดภัยในสถานศึกษา
- 1.3) การจัดทำแผนความปลอดภัยในสถานศึกษา
- 1.4) การจัดสภาพแวดล้อมและบรรยากาศของสถานศึกษา
- 1.5) การจัดโครงสร้างบริหารจัดการความปลอดภัยในสถานศึกษา
- 1.6) การจัดทำข้อมูลสารสนเทศความปลอดภัยในสถานศึกษา
- 1.7) การสร้างการมีส่วนร่วมของสถานศึกษาและภาคีเครือข่าย
- 1.8) การจัดระบบช่องทางการสื่อสารด้านความปลอดภัยในสถานศึกษา
- 1.9) การจัดระบบคัดกรองและดูแลช่วยเหลือผู้เรียน
- 1.10) การประเมินผู้เรียนรายบุคคล ด้านร่างกาย จิตใจ สังคม สติปัญญา และความต้องการ

ช่วยเหลือ

### 2) การปลุกฝัง

การปลุกฝัง หมายถึง การดำเนินการเกี่ยวกับการเสริมสร้างความรู้ ความเข้าใจ จิตสำนึก เจตคติที่ดี และการสร้างเสริมประสบการณ์เพื่อให้เกิดทักษะในการป้องกันภัยให้แก่ผู้เรียน ครูและบุคลากรทางการศึกษา ดังนี้

- 2.1) การสร้างจิตสำนึก ความตระหนักรู้ การรับรู้ และความเข้าใจด้านความปลอดภัยให้แก่ตนเอง ผู้อื่น และสังคม
- 2.2) การจัดกิจกรรมสร้างความรู้ ความเข้าใจ และพัฒนาองค์ความรู้เกี่ยวกับความปลอดภัยให้แก่ผู้เรียน ครูและบุคลากรทางการศึกษา ผู้ปกครอง และชุมชน
- 2.3) การจัดกิจกรรมเสริมสร้างทักษะ ประสบการณ์ และสมรรถนะด้านความปลอดภัยให้แก่ผู้เรียน

### 3) การปราบปราม

การปราบปราม หมายถึง การดำเนินการจัดการแก้ไขปัญหา การช่วยเหลือ เยียวยา ฟ้นฟู และดำเนินการตามขั้นตอนของกฎหมาย ดังนี้

- 3.1) การจัดการแก้ไขปัญหาเมื่อเกิดเหตุความไม่ปลอดภัยในสถานศึกษา
- 3.2) การช่วยเหลือ เยียวยา ฟ้นฟูจิตใจผู้ประสบเหตุความไม่ปลอดภัย
- 3.3) การดำเนินการตามขั้นตอนของกฎหมายที่เกี่ยวข้อง



**สำนักงานส่งเสริมการศึกษานอกระบบและการศึกษาตามอัธยาศัย** เป็นหน่วยงานที่มีภารกิจในการจัดการศึกษานอกระบบและการศึกษาตามอัธยาศัย ตระหนักถึงความสำคัญของการพัฒนาคนตลอดช่วงชีวิต ได้มุ่งมั่นขับเคลื่อนภารกิจหลักตามแผนพัฒนาประเทศ และนโยบายและจุดเน้นของกระทรวงศึกษาธิการที่มุ่งหวังให้ผู้เรียนทุกช่วงวัยได้รับการพัฒนาในทุกมิติทั้งในด้านโอกาส ความเท่าเทียม ความเสมอภาค ความปลอดภัย และมีสมรรถนะที่สำคัญจำเป็นในศตวรรษที่ 21 โดยจุดเน้นการดำเนินงาน สำนักงาน กศน. ประจำปีงบประมาณ พ.ศ. 2566 กำหนดให้มีการจัดการศึกษาเพื่อความปลอดภัย ดังนี้

1) สร้างความปลอดภัยในหน่วยงานและสถานศึกษา และป้องกันจากภัยคุกคามในชีวิตรูปแบบต่าง ๆ ผ่านกิจกรรม “White Zone กศน. ปลอดภัย ไร้สารเสพติด” เน้นแนวทางการปฏิบัติภายใต้หลัก 3 ป ได้แก่ การป้องกัน การปลุกฝัง และการปราบปราม โดยวางแผนและมาตรการด้านความปลอดภัยจากสถานการณ์ต่าง ๆ อาทิ โรคระบาด เหตุการณ์ความไม่สงบ เป็นต้น ให้แก่ผู้เรียน ครูและบุคลากรทางการศึกษาในรูปแบบต่าง ๆ อย่างเข้มข้น รวมทั้งดำเนินการศึกษา วิเคราะห์ วิจัย ติดตามประเมินผลการดำเนินการ เพื่อปรับปรุง พัฒนา และขยายผลต่อไป

2) ปลุกฝังทัศนคติ พฤติกรรม และองค์ความรู้ที่เกี่ยวข้อง โดยบูรณาการกระบวนการจัดการเรียนรู้ เพื่อสร้างโอกาสการเรียนรู้ และสร้างภูมิคุ้มกันควบคู่กับการใช้สื่อสังคมออนไลน์ในเชิงบวก และสร้างสรรค์ พร้อมทั้งหาแนวทางวิธีการปกป้องคุ้มครองต่อสถานการณ์ที่เกิดขึ้นกับผู้เรียน ครู และบุคลากรทางการศึกษา

3) เสริมสร้างการรับรู้ ความเข้าใจ ความตระหนักด้านสิ่งแวดล้อมให้แก่ประชาชน และวางแผนเตรียมความพร้อมในการป้องกัน รับมือ และเยียวยาเหตุการณ์ภัยพิบัติจากธรรมชาติ รวมทั้งการปรับตัวรองรับการเปลี่ยนแปลงสภาพภูมิอากาศที่จะเกิดขึ้นในอนาคต

จากนโยบายทุกระดับได้ให้ความสำคัญในเรื่องความมั่นคงของประเทศ โดยเฉพาะความมั่นคงที่เกิดจากภัยพิบัติต่าง ๆ ที่เกิดขึ้นถี่และทวีความรุนแรงมากขึ้น อันนำมาซึ่งความสูญเสียอันประเมินค่าไม่ได้ การเปลี่ยนแปลงและผลกระทบที่เกิดขึ้นเหล่านี้ ส่งผลให้ระบบการศึกษาต้องให้ความสำคัญในการให้เด็ก เยาวชน และประชาชนพร้อมรับมือต่อการเปลี่ยนแปลง สามารถคิดวิเคราะห์เพื่อป้องกันภัยธรรมชาติและภัยคุกคามในรูปแบบต่าง ๆ ตลอดจนสามารถบริหารจัดการ เพื่อลดความเสี่ยงที่เกิดจากภัยเหล่านั้น และรับมือกับภัยพิบัติขณะเกิดเหตุได้อย่างมีประสิทธิภาพ เพื่อที่จะสามารถดำรงชีวิตอยู่ในสังคมได้อย่างมีความสุข ส่งผลให้ประเทศเกิดความมั่นคงและผ่านพ้นจากภัยคุกคามต่าง ๆ ได้



### 3. กรอบแนวทางการดำเนินงานความปลอดภัยในหน่วยงานและสถานศึกษา

#### 3.1 ขอบข่ายความปลอดภัยในหน่วยงานและสถานศึกษา

ขอบข่ายความปลอดภัยในหน่วยงานและสถานศึกษาจำแนกเป็น 4 กลุ่มภัย ได้แก่  
1) ภัยที่เกิดจากการใช้ความรุนแรงของมนุษย์ (Violence) 2) ภัยที่เกิดจากอุบัติเหตุ (Accident)  
3) ภัยที่เกิดจากการถูกละเมิดสิทธิ (Right) และ 4) ภัยที่เกิดจากผลกระทบทางสุขภาพทางกายและจิตใจ (Unhealthiness) ซึ่งแต่ละกลุ่มภัยมีองค์ประกอบ ดังนี้

#### 1. ภัยที่เกิดจากการใช้ความรุนแรงของมนุษย์ (Violence)

- 1.1 การล้วงละเมิดทางเพศ และการคุกคามทางเพศ
- 1.2 การทะเลาะวิวาท
- 1.3 การก่อวินาศกรรม
- 1.4 การล่อลวง และการลักพาตัว



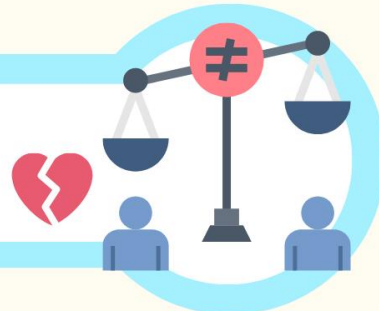
#### 2. ภัยที่เกิดจากอุบัติเหตุ (Accident)

- 2.1 ภัยธรรมชาติ
- 2.2 ภัยจากอาคารเรียน สิ่งก่อสร้าง
- 2.3 ภัยจากยานพาหนะ



#### 3. ภัยที่เกิดจากการถูกละเมิดสิทธิ (Right)

- 3.1 การถูกปล่อยปละ ละเลย ทอดทิ้ง
- 3.2 การไม่ได้รับความเป็นธรรมจากสังคม



#### 4. ภัยที่เกิดจากผลกระทบทางสุขภาพทางกายและจิตใจ (Unhealthiness)

- 4.1 ภาวะจิตเวช
- 4.2 ติดเกม
- 4.3 ยาเสพติด
- 4.4 การพนัน
- 4.5 ภัยไซเบอร์
- 4.6 โรคระบาดมนุษย์
- 4.7 มลภาวะ



# 1. ภัยที่เกิดจาก การใช้ความรุนแรงของมนุษย์

## 1.1 การล่อลวงเปิดทางเพศ และการคุกคามทางเพศ



ตัวอย่าง

นักศึกษาถูกลวนลาม  
ด้วยการจับก้น และเนื้อต้องตัว  
ทำให้เกิดความรู้สึกไม่ปลอดภัย



## 1.2 การทะเลาะวิวาท

ตัวอย่าง

นักศึกษาชายยกพวกตีกัน เนื่องจาก  
ชอบผู้หญิงคนเดียวกัน

## 1.3 การก่อวินาศกรรม

ตัวอย่าง

ผู้ร้ายก่อเหตุกราดยิงในสถานศึกษา  
ส่งผลให้มีผู้เสียชีวิต และได้รับบาดเจ็บ



## 1.4 การล่อลวง และการลักพาตัว

ตัวอย่าง

นักศึกษาถูกชักชวนไปทำงานผิดกฎหมาย  
ด้วยความรู้เท่าไม่ถึงการณ์

## 2. ภัยที่เกิดจากอุบัติเหตุ

### 2.1 ภัยธรรมชาติ

ตัวอย่าง

สถานศึกษาได้รับผลกระทบจากภัยธรรมชาติ  
เช่น วาตภัย อุทกภัย อัคคีภัย ฯลฯ



### 2.2 ภัยจากอาคารเรียน สิ่งก่อสร้าง

ตัวอย่าง

ครูได้รับบาดเจ็บจาก  
การทรุดตัวของ  
อาคารเรียนที่ชำรุด



### 2.3 ภัยจากยานพาหนะ

ตัวอย่าง

นักศึกษาถูกรถชน  
ขณะข้ามทางม้าลาย



## 3. ภัยที่เกิดจากการถูกละเมิดสิทธิ



### 3.1 การถูกล่วงละ ละเลย ทอดทิ้ง

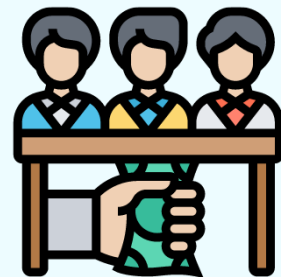
ตัวอย่าง

นักศึกษายังไม่บรรลุนิติภาวะ  
ไม่มีรายได้ ถูกทอดทิ้งโดยไม่มีคนดูแล

### 3.2 การไม่ได้รับความเป็นธรรม จากสังคม

ตัวอย่าง

นักศึกษาไม่ได้รับการยอมรับจากเพื่อน  
เนื่องจากไม่มีฐานะทางสังคม





## 4. ภัยที่เกิดจากผลกระทบทางสุขภาพทางกายและจิตใจ



### 4.1 ภาวะจิตเวช

ตัวอย่าง

นักศึกษาโดนบูลลี่จนเป็นโรคซึมเศร้า

### 4.2 ติดเกม

ตัวอย่าง

นักศึกษาติดเกมจนไม่ใส่ใจการเรียน



### 4.3 ยาเสพติด

ตัวอย่าง

นักศึกษาเสพ หรือค้ายาเสพติดจนทำให้เสียอนาคต



### 4.4 การพนัน

ตัวอย่าง

นักศึกษาติดการพนัน เช่น พนันออนไลน์ พนันบอล ฯลฯ



### 4.5 ภัยไซเบอร์

ตัวอย่าง

นักศึกษาถูกหลอกให้โอนเงินผ่านช่องทางออนไลน์

### 4.6 โรคระบาดมุษย์

ตัวอย่าง

นักศึกษาขาดความรู้ในการป้องกันตนเองจากโรคระบาด ส่งผลให้ติดโรคระบาด



PM2.5

### 4.7 มลภาวะ

ตัวอย่าง

นักศึกษาอยู่ในสภาพแวดล้อมที่เป็นมลพิษ ส่งผลเสียต่อสุขภาพทางกายและจิตใจ

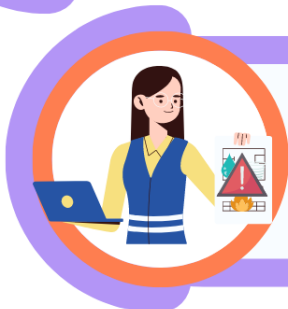
### 3.2 กรอบความปลอดภัยรอบด้านในสถานศึกษา

ความปลอดภัยรอบด้านในสถานศึกษา อยู่ภายใต้นโยบายและการปฏิบัติด้านการศึกษามีความสอดคล้องกับการบริหารจัดการภัยพิบัติในระดับประเทศ ภูมิภาค จังหวัด และระดับพื้นที่ รวมทั้งสถานศึกษา โดยรากฐานของการวางแผนสำหรับความปลอดภัยรอบด้านในสถานศึกษา คือ การจัดทำ การประเมินความเสี่ยงภัยพิบัติ ซึ่งการวางแผนนี้ควรเป็นส่วนหนึ่งของระบบข้อมูลการจัดการศึกษาในระดับประเทศ ระดับภูมิภาค และระดับพื้นที่ ข้อมูลเรื่องความเสี่ยงจากภัยพิบัติเป็นส่วนหนึ่งของการวิเคราะห์นโยบายของภาคการศึกษาและการจัดการในภาพรวม ซึ่งจะให้ข้อมูลเชิงประจักษ์ และหลักฐานที่สำคัญสำหรับการวางแผนและการดำเนินงาน โดยกรอบแนวคิดความปลอดภัยรอบด้านในสถานศึกษา ประกอบด้วย 3 เสาหลัก (Three Pillars) ดังนี้



#### เสาหลักที่ 1

อาคารสถานที่และสิ่งอำนวยความสะดวกในสถานศึกษา  
(Safer Learning Facilities)



#### เสาหลักที่ 2

การบริหารจัดการภัยพิบัติในสถานศึกษา  
(School Disaster Management)



#### เสาหลักที่ 3

การศึกษาด้านการลดความเสี่ยง  
และการรู้รับปรับตัวจากภัยพิบัติ  
(Risk Reduction and Resilience Education)

#### เสาหลักที่ 1 : อาคารสถานที่และสิ่งอำนวยความสะดวกในสถานศึกษา

พิจารณาสถานที่สร้างสถานศึกษา การก่อสร้างที่ถูกต้องตามหลักกฎหมาย การออกแบบที่คำนึงถึงการยืดหยุ่นต่อการรับมือกับภัยพิบัติ การติดตั้งและจัดวางวัสดุอุปกรณ์ภายในสถานศึกษา การดูแลความปลอดภัยของสถานที่ การกำกับดูแลการก่อสร้าง การควบคุมคุณภาพ การเสริมความแข็งแรง ระบบน้ำดื่ม น้ำใช้ ระบบสุขาภิบาล และการดูแลสุขอนามัย

### เสาหลักที่ 2 : การบริหารจัดการภัยพิบัติในสถานศึกษา

จัดสรรและบริหารทรัพยากรต่าง ๆ เพื่อป้องกันการสูญเสียชีวิตและความเสียหาย ตลอดจนวางแผนกระบวนการจัดการภัยพิบัติ ได้แก่ การประเมินและวางแผน การป้องกันสภาพแวดล้อม การศึกษา โครงสร้างสังคมและบริบทพื้นที่ มาตรฐานการปฏิบัติงาน แผนให้การศึกษาต่อเนื่อง และแผนฉุกเฉิน

### เสาหลักที่ 3 : การศึกษาด้านการลดความเสี่ยงและการรู้รับปรับตัวจากภัยพิบัติ

สร้างความปลอดภัยในสถานศึกษา โดยจัดทำหลักสูตรและสื่อการเรียนการสอน สร้างพฤติกรรมแห่งความปลอดภัย ให้ความรู้และทักษะด้านการลดความเสี่ยง เพื่อพัฒนาและสร้างความเข้มแข็งให้กับวัฒนธรรมแห่งความปลอดภัย ให้มีความสามารถในการรู้รับปรับตัวและฟื้นคืนกลับจากภัยพิบัติ

### เป้าหมายของความปลอดภัยรอบด้านในสถานศึกษา



1. เพื่อคุ้มครองผู้เรียน ครูและบุคลากรทางการศึกษา จากการเสียชีวิต การบาดเจ็บ และอันตรายในสถานศึกษา



2. เพื่อให้สถานศึกษาวางแผนจัดการศึกษาอย่างต่อเนื่อง แม้ในระหว่างที่เกิดภัยพิบัติ



3. เพื่อปกป้องการลงทุนในภาคการศึกษา



4. เพื่อสร้างความเข้มแข็งในการลดความเสี่ยง และการฟื้นตัวของภาคการศึกษา

### 3.3 นิยามศัพท์

**หน่วยงาน** หมายความว่า สำนักงานส่งเสริมการเรียนรู้จังหวัด/กทม.

**สถานศึกษา** หมายความว่า ศูนย์ส่งเสริมการเรียนรู้อำเภอ/เขต

**ผู้เรียน** หมายความว่า ผู้ที่เข้ารับการเรียนรู้ตลอดชีวิต การเรียนรู้เพื่อพัฒนาตนเอง และการเรียนรู้เพื่อพัฒนาคุณวุฒิตามระดับ รวมทั้งการเรียนรู้ในรูปแบบอื่น ๆ ที่สถานศึกษาในสังกัด กรมส่งเสริมการเรียนรู้ จัดขึ้น

**ภัยพิบัติ** หมายความว่า ภัยที่เกิดจากการใช้ความรุนแรงของมนุษย์ ภัยที่เกิดจากอุบัติเหตุ ภัยที่เกิดจากการถูกละเมิดสิทธิ และภัยที่เกิดจากผลกระทบทางสุขภาพทางกายและจิตใจ ซึ่งส่งผลกระทบต่อชีวิต ทรัพย์สิน เศรษฐกิจ สังคมและสิ่งแวดล้อมอย่างกว้างขวาง เกินกว่าความสามารถที่จะรับมือได้

**ภัยพิบัติในหน่วยงานและสถานศึกษา** หมายความว่า ภัยอันตรายที่เกิดจากเหตุการณ์ต่าง ๆ ที่ทำให้ผู้เรียน ครูและบุคลากรทางการศึกษา และผู้มาติดต่อหรือปฏิบัติงานในหน่วยงานและสถานศึกษา ได้รับบาดเจ็บทางร่างกาย จิตใจ และสูญเสียทรัพย์สิน

**ภัยที่เกิดจากการใช้ความรุนแรงของมนุษย์** หมายความว่า การกระทำของมนุษย์ ที่เป็นความจงใจใช้กำลังหรืออำนาจ ช่มชู้ คุกคาม ทำร้ายตนเอง ผู้อื่น กลุ่มคนหรือสังคม ทำให้เกิดการบาดเจ็บ เสียชีวิต รวมถึงการทำร้ายจิตใจ ยับยั้งและปิดกั้นการเจริญงอกงามให้สูญเสีย หรือจำกัดสิทธิบางประการ

**ภัยที่เกิดจากอุบัติเหตุ** หมายความว่า เหตุการณ์ที่ไม่มีเจตนาให้เกิด เมื่อเกิดขึ้นแล้วมีผล ทำให้เกิดการบาดเจ็บ หรือเจ็บป่วย หรือเสียชีวิต หรือสูญเสียทรัพย์สิน หรือเกิดความเสียหายต่อสิ่งแวดล้อม และสาธารณชน

**ภัยที่เกิดจากการถูกละเมิดสิทธิ** หมายความว่า การกระทำที่ทำให้ผู้อื่นเกิดความเสียหาย เสียชื่อเสียง ได้รับผลกระทบจากการกระทำนั้น ซึ่งไม่ว่าจะเป็นการกระทำโดยเจตนา จงใจ หรือประมาท เลินเล่อก็ตาม

**ภัยที่เกิดจากผลกระทบทางสุขภาพทางกายและจิตใจ** หมายความว่า ภัยที่เกิดขึ้น กับบุคคลแล้วทำให้การดำเนินชีวิตไม่ปกติสุข สุขภาพทางกายและจิตใจไม่แข็งแรง มีอาการเจ็บป่วย ไม่สามารถจัดการกับความรู้สึกทั้งทางบวกและทางลบได้

**สุขภาพกาย** หมายความว่า สภาพของร่างกายที่เจริญเติบโต แข็งแรง สมบูรณ์ ปราศจาก โรคภัยไข้เจ็บ ไม่ทุพพลภาพ อวัยวะต่าง ๆ อยู่ในสภาพที่ดีมีความสมบูรณ์แข็งแรงสามารถทำงานได้ตามปกติ มีความสัมพันธ์กันทุกส่วน และก่อให้เกิดประสิทธิภาพในการทำงาน

**สุขภาพจิต** หมายความว่า ความสามารถของบุคคลที่จะปรับตัวให้มีความสุข อยู่กับสังคม และสิ่งแวดล้อมได้ดี มีสัมพันธภาพอันดีกับบุคคลอื่น และดำรงชีวิตอยู่ได้ด้วยความสุขสบาย รวมทั้งสนองความสามารถของตนเองในโลกที่กำลังเปลี่ยนแปลงได้ โดยไม่มีข้อขัดแย้งภายในจิตใจ และไม่ขัดกับสภาพความเป็นจริงในสังคมที่บุคคลนั้นดำรงชีพอยู่



**MOE Safety Center** หมายความว่า ระบบมาตรฐานความปลอดภัยในหน่วยงาน และสถานศึกษา โดยใช้หลัก Digital Based Management เป็นรูปแบบ วิธีการ หรือกระบวนการ ในการดูแลช่วยเหลือ นักเรียน นักศึกษา ให้เกิดการเรียนรู้ที่มีคุณภาพ มีความสุข และได้รับการปกป้องคุ้มครองความปลอดภัย ทั้งด้านร่างกายและจิตใจ รวมถึงการเสริมสร้างทักษะให้ผู้เรียนมีความสามารถในการดูแลตนเองจากภัยอันตรายต่าง ๆ ท่ามกลางสภาพแวดล้อมของสังคม โดยนักเรียน นักศึกษา ครู และบุคลากรทางการศึกษา หรือประชาชนทั่วไป สามารถเข้าถึงระบบ MOE Safety Center เมื่อมีความรู้สึกไม่ปลอดภัยและมีความประสงค์จะร้องทุกข์ ร้องเรียน หรือเตือนให้ทราบว่าหน่วยงานและสถานศึกษา แห่งหนึ่งเกิดภัยอย่างหนึ่งอย่างใด

**หมายเหตุ :** อ้างอิงจากพระราชบัญญัติส่งเสริมการเรียนรู้ พ.ศ. 2566 มาตรา 35 บรรดาบทบัญญัติ แห่งกฎหมาย กฎ ระเบียบ ข้อบังคับ ประกาศ คำสั่ง และมติคณะรัฐมนตรีที่อ้างถึง “สำนักงานส่งเสริม การศึกษานอกระบบและการศึกษาตามอัธยาศัย” หรือ “เลขาธิการสำนักงานส่งเสริมการศึกษานอกระบบ และการศึกษาตามอัธยาศัย” ให้ถือว่าอ้างถึง “กรมส่งเสริมการเรียนรู้” หรือ “อธิบดีกรมส่งเสริมการเรียนรู้” แล้วแต่กรณี



# ส่วนที่ 2



## ส่วนที่ 2

# การดำเนินงานความปลอดภัย ในหน่วยงานและสถานศึกษา



## ส่วนที่ 2

### การดำเนินงานความปลอดภัยในหน่วยงานและสถานศึกษา

#### 1. การบริหารจัดการความปลอดภัยในหน่วยงานและสถานศึกษา

##### 1.1 ขั้นตอนการบริหารจัดการความปลอดภัยในหน่วยงานและสถานศึกษา

1.1.1 หน่วยงานแต่งตั้งคณะกรรมการศูนย์ความปลอดภัย สำนักงาน สกร. จังหวัด/กทม. และสถานศึกษาแต่งตั้งคณะกรรมการความปลอดภัย สกร. อำเภอ/เขต

1.1.2 กำหนดบทบาทหน้าที่ผู้บริหาร ครูและบุคลากรทางการศึกษา และผู้ที่เกี่ยวข้อง

1.1.3 วิเคราะห์และประเมินสภาพความเสี่ยงด้านความปลอดภัย และจัดลำดับความเสี่ยง

1.1.4 จัดทำแผนเผชิญเหตุ โดยพิจารณาประเด็นปัญหาที่ละประเด็น และกำหนดแนวทางแก้ไข ที่เหมาะสมกับบริบทของแต่ละภัย

1.1.5 กำหนดระบบการให้ความช่วยเหลือ

1.1.6 เสนอแผนเผชิญเหตุต่อผู้อำนวยการสำนักงาน สกร. จังหวัด/กทม. เพื่อขอความเห็นชอบ และอนุมัติการนำไปใช้

1.1.7 กำหนดการฝึกซ้อมตามแผน รวมทั้งให้มีการประเมินการปฏิบัติอย่างต่อเนื่อง เพื่อนำข้อมูลมาปรับปรุงแผนให้ปฏิบัติได้จริง

1.1.8 ส่งเสริม สนับสนุน หรือพัฒนาหลักสูตรและกิจกรรมการเรียนการสอนเกี่ยวกับภัยพิบัติตามบริบทของพื้นที่ รวมทั้งสร้างความตระหนักรู้ 4 กลุ่มภัย ตลอดจนเสริมสร้างทักษะการเอาตัวรอดในสถานการณ์ฉุกเฉินให้แก่ผู้เรียน ครูและบุคลากรทางการศึกษา

1.1.9 ส่งเสริม สนับสนุนให้มีการคัดเลือกหน่วยงานและสถานศึกษา และยกย่องเชิดชูเกียรติหน่วยงานและสถานศึกษา ที่มีผลการดำเนินการประสบผลสำเร็จและเป็นທີ່ประจักษ์

1.1.10 ติดตาม และรายงานผลการดำเนินการตามแผนเผชิญเหตุ

1.1.11 ทบทวน และปรับปรุงแผนเผชิญเหตุทุกปี เพื่อให้สอดคล้องกับบริบทและสภาพการเปลี่ยนแปลงในพื้นที่





## 1.2 การบริหารความเสี่ยงจากภัยพิบัติ

การบริหารความเสี่ยงจากภัยพิบัติ คือ กระบวนการดำเนินงานที่เป็นระบบและต่อเนื่อง เพื่อช่วยลดโอกาสที่จะเกิดความเสียหายจากภัยพิบัติ ให้อยู่ในระดับที่ยอมรับได้ ประเมินได้ และควบคุมได้ โดยคำนึงถึงความปลอดภัยของผู้เรียน ครูและบุคลากรทางการศึกษาเป็นสำคัญ ซึ่งตามหลักการบริหารความเสี่ยงจากภัยพิบัติ สามารถแบ่งเป็น 3 ระยะ คือ ก่อนเกิดภัย (Before the incident) ขณะเกิดภัย (During the incident) และหลังเกิดภัย (After the incident) โดยมีวงจรการบริหารความเสี่ยงจากภัยพิบัติ ดังนี้



จากวงจรการบริหารความเสี่ยงจากภัยพิบัติ หากมีภัยเกิดขึ้นจะทำให้การจัดการเป็นไปอย่างต่อเนื่อง มีประสิทธิภาพ และผู้ประสบภัยมีความปลอดภัย โดยใช้หลัก 2 P 2 R ดังนี้

### ก่อนเกิดภัย (Before the incident)

**P1 : การป้องกันและลดผลกระทบ (Prevention & Mitigation)** เป็นการดำเนินการเพื่อขจัดหรือลดโอกาสที่ภัยต่าง ๆ จะสร้างผลกระทบต่อผู้เรียน ครูและบุคลากรทางการศึกษา หน่วยงาน และสถานศึกษา

- 1) ประเมินความเสี่ยงภัย และจัดทำฐานข้อมูลหน่วยงาน สถานศึกษา บุคลากร และผู้เรียน
- 2) จัดทำแผนเผชิญเหตุ
- 3) จัดทำแผน หลักสูตร กิจกรรมที่เกี่ยวข้องกับการจัดการภัยพิบัติในพื้นที่

4) ประสานงานกับหน่วยงานที่เกี่ยวข้อง เพื่อพัฒนาศักยภาพของบุคลากร เช่น การฝึกอบรมการลดความเสี่ยงภัยพิบัติ การฝึกอบรมปฐมพยาบาล

5) ปรับปรุงอาคารสถานที่และสภาพแวดล้อม

**P2 : การเตรียมความพร้อม (Preparedness)** การดำเนินงานเพื่อให้ผู้เรียน ครูและบุคลากรทางการศึกษา มีความรู้ และมีทักษะพร้อมที่จะเผชิญกับภัย

1) สำรวจและตรวจสอบความแข็งแรงของอาคารสถานที่

2) ปรับปรุงพื้นที่ เพื่อสถานการณ์ฉุกเฉิน เช่น จุดรวมพล จุดจอดรถฉุกเฉิน

3) ทบทวนแผนเผชิญเหตุ บทบาทหน้าที่ของคณะกรรมการความปลอดภัย

4) ติดตั้งระบบเตือนภัย และจัดหาอุปกรณ์เตือนภัยที่เหมาะสม

5) ซักซ้อม เตรียมความพร้อมผู้เรียน ครูและบุคลากรทางการศึกษา เพื่อรับมือเหตุการณ์ฉุกเฉิน

### ขณะเกิดภัย (During the incident)

**R1 : การเผชิญเหตุ (Response)** ให้ความสำคัญกับการรักษาชีวิตของผู้ได้รับภัย จัดพื้นที่ปลอดภัย การกักกัน กู้ชีพ การส่งต่อ การแพทย์ การสาธารณสุข การสื่อสารในภาวะฉุกเฉิน และมีระบบบัญชาการเหตุการณ์

1) การตั้งศูนย์ความปลอดภัย

2) การอพยพ การเคลื่อนย้าย และการตั้งศูนย์พักพิงชั่วคราว

3) การจัดหาสิ่งของบรรเทาทุกข์ เช่น อาหาร เครื่องนุ่งห่ม น้ำดื่ม ยารักษาโรค ฯลฯ

4) การจัดการศึกษาอย่างต่อเนื่อง

5) การคุ้มครองผู้ประสบภัยในภาวะฉุกเฉิน

### หลังเกิดภัย (After the incident)

**R2 : การฟื้นฟู ช่วยเหลือ เยียวยา (Recovery)** การจัดการภายหลังเกิดภัย เพื่อให้ผู้เรียน ครูและบุคลากรทางการศึกษา หน่วยงาน และสถานศึกษา กลับสู่ภาวะปกติหรือดีกว่า การดำเนินการทางกฎหมาย การรับทราบการสงเคราะห์ การรับการจัดสรรงบประมาณ

1) การสำรวจและประเมินความเสียหาย

2) การส่งเสริม สนับสนุน หรือจัดการเรียนการสอนให้ต่อเนื่องหลังสถานการณ์ภัยพิบัติ

3) การจัดสรรงบประมาณซ่อมแซม

4) การให้ความช่วยเหลือ เยียวยา ฟื้นฟูผู้ประสบภัย

5) การทบทวน ปรับปรุงแผน และมาตรการ



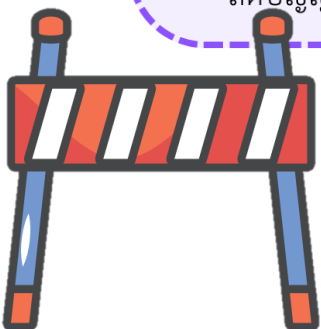
### 1.3 การดำเนินการตามมาตรการความปลอดภัยในหน่วยงานและสถานศึกษา

การดำเนินการตามมาตรการความปลอดภัยในหน่วยงานและสถานศึกษา ตามมาตรการ 3 ป ได้แก่ การป้องกัน การปลุกฝัง และการปราบปราม โดยมีแนวทางการปฏิบัติ ดังนี้

## การป้องกัน

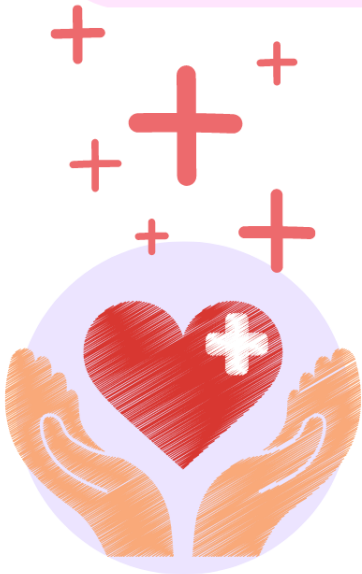
การป้องกัน หมายถึง การดำเนินการเพื่อไม่ให้เกิด ปัญหา อุบัติเหตุ หรือความไม่ปลอดภัย ต่อผู้เรียน ครู และบุคลากรทางการศึกษา โดยสร้างมาตรการป้องกัน จากปัจจัยเสี่ยงที่อาจเกิดขึ้นทั้งภายในและภายนอก สถานศึกษา ดังนี้

- 1) การประเมินปัจจัยเสี่ยงของสถานศึกษา
- 2) การกำหนดพื้นที่ความปลอดภัยในสถานศึกษา
- 3) การจัดทำแผนความปลอดภัยในสถานศึกษา
- 4) การจัดสภาพแวดล้อมและบรรยากาศของสถานศึกษา
- 5) การจัดโครงสร้างบริหารจัดการความปลอดภัยในสถานศึกษา
- 6) การจัดทำข้อมูลสารสนเทศความปลอดภัยในสถานศึกษา
- 7) การสร้างการมีส่วนร่วมของสถานศึกษาและภาคีเครือข่าย
- 8) การจัดระบบช่องทางการสื่อสารด้านความปลอดภัยในสถานศึกษา
- 9) การจัดระบบคัดกรองและดูแลช่วยเหลือผู้เรียน
- 10) การประเมินผู้เรียนรายบุคคล ด้านร่างกาย จิตใจ สังคม สติปัญญา และความต้องการช่วยเหลือ



## การปลูกฝัง

การปลูกฝัง หมายถึง การดำเนินการเกี่ยวกับการเสริมสร้างความรู้ ความเข้าใจ จิตสำนึก และเจตคติที่ดีและการสร้างเสริมประสบการณ์ เพื่อให้เกิดทักษะในการป้องกันภัยให้แก่ผู้เรียน ครู และบุคลากรทางการศึกษา ดังนี้



- 1) การสร้างจิตสำนึก ความตระหนัก การรับรู้ และความเข้าใจ ด้านความปลอดภัยให้แก่ตนเอง ผู้อื่น และสังคม
- 2) การจัดกิจกรรมสร้างความรู้ ความเข้าใจ และพัฒนาองค์ความรู้เกี่ยวกับความปลอดภัย ให้แก่ผู้เรียน ครูและบุคลากรทางการศึกษา ผู้ปกครอง และชุมชน
- 3) การจัดกิจกรรมเสริมสร้างทักษะ ประสบการณ์ และสมรรถนะ ด้านความปลอดภัยให้แก่ผู้เรียน

## การปราบปราม

การปราบปราม หมายถึง การดำเนินการจัดการแก้ไขปัญหา การช่วยเหลือ เยียวยา ฟ้นฟู และดำเนินการตามขั้นตอนของกฎหมาย ดังนี้

- 1) การจัดการแก้ไขปัญหา เมื่อเกิดเหตุ ความไม่ปลอดภัยในสถานศึกษา
- 2) การช่วยเหลือ เยียวยา ฟ้นฟูจิตใจ ผู้ประสบเหตุความไม่ปลอดภัย
- 3) การดำเนินการตามขั้นตอนของกฎหมายที่เกี่ยวข้อง



#### 1.4 แนวทางการปฏิบัติตามข้อช่วยความปลอดภัยในหน่วยงานและสถานศึกษา

ข้อช่วยความปลอดภัยในหน่วยงานและสถานศึกษาจำแนกเป็น 4 กลุ่มภัย โดยมีการดำเนินงานความปลอดภัยในหน่วยงานและสถานศึกษาตามมาตรการ 3 ป ได้แก่ การป้องกัน การปลุกฝัง และการปราบปราม ซึ่งในแต่ละมาตรการมีแนวปฏิบัติตามรายละเอียด ดังนี้

##### 1. ภัยที่เกิดจากการใช้ ความรุนแรงของมนุษย์ (Violence)

- 1.1 การล้วงละเมิดทางเพศ และการคุกคามทางเพศ
- 1.2 การทะเลาะวิวาท
- 1.3 การก่อวินาศกรรม
- 1.4 การล่อลวง และการลักพาตัว



##### 2. ภัยที่เกิดจากอุบัติเหตุ (Accident)



- 2.1 ภัยธรรมชาติ
- 2.2 ภัยจากอาคารเรียน สิ่งก่อสร้าง
- 2.3 ภัยจากยานพาหนะ

##### 3. ภัยที่เกิดจากการถูกละเมิดสิทธิ (Right)

- 3.1 การถูกปล่อยปละ ละเลย ทอดทิ้ง
- 3.2 การไม่ได้รับความเป็นธรรมจากสังคม



##### 4. ภัยที่เกิดจากผลกระทบทางสุขภาพ ทางกายและจิตใจ (Unhealthiness)

- 4.1 ภาวะจิตเวช
- 4.2 ติดเกม
- 4.3 ยาเสพติด
- 4.4 การพนัน
- 4.5 ภัยไซเบอร์
- 4.6 โรคระบาดมนุษย์
- 4.7 มลภาวะ



## 1. ภัยที่เกิดจากการใช้ความรุนแรงของมนุษย์ (Violence)

### 1.1 การล่วงละเมิดทางเพศ และการคุกคามทางเพศ

#### การป้องกัน

- 1) สำรวจผู้เรียนกลุ่มเสี่ยงและพื้นที่ที่เป็นจุดเสี่ยง
- 2) เผื่อระวัง สังเกตพฤติกรรมผู้เรียน และพัฒนาพื้นที่เสี่ยงให้ปลอดภัย
- 3) สร้างเครือข่ายเผื่อระวังทั้งในสถานศึกษาและชุมชน
- 4) จัดระบบการสื่อสาร เพื่อรับส่งข้อมูลด้านพฤติกรรมผู้เรียนทั้งในสถานศึกษาและชุมชน

#### การปลูกฝัง

- 1) จัดกิจกรรมส่งเสริมความตระหนักรู้และเห็นคุณค่าในตนเอง
- 2) จัดกิจกรรมพัฒนาทักษะชีวิตอย่างรอบด้าน
- 3) ฝึกทักษะการปฏิเสธ และการเอาตัวรอดในสถานการณ์ต่าง ๆ

#### การปราบปราม

- 1) เผยแพร่ ประชาสัมพันธ์ช่องทางในการขอความช่วยเหลือ
- 2) แต่งตั้งคณะทำงานให้ความช่วยเหลือเร่งด่วน ที่สามารถให้ความช่วยเหลือได้ทันเหตุการณ์
- 3) แต่งตั้งคณะทำงานด้านกฎหมาย เพื่อให้ความช่วยเหลือ
- 4) ประสานภาคีเครือข่าย เพื่อการส่งต่อที่เหมาะสม
- 5) สร้างขวัญกำลังใจ โดยการติดตามเยี่ยมเยียนอย่างสม่ำเสมอ



### 1.2 การทะเลาะวิวาท

#### การป้องกัน

- 1) จัดทำระเบียบในการประพฤติปฏิบัติตนในสถานศึกษา
- 2) ประชุมชี้แจงทำความเข้าใจในการปฏิบัติตนตามระเบียบ
- 3) เผื่อระวัง สังเกตพฤติกรรมทั้งในระดับชั้นเรียน สถานศึกษา และชุมชน
- 4) สร้างเครือข่ายเผื่อระวังในสถานศึกษาและชุมชน
- 5) จัดระบบติดต่อสื่อสาร เพื่อติดตามพฤติกรรมผู้เรียนอย่างต่อเนื่อง

#### การปลูกฝัง

- 1) ให้ความรู้ เรื่องการอยู่ร่วมกันกับผู้อื่นในสังคม และผลกระทบที่เกิดจากการทะเลาะวิวาท
- 2) จัดกิจกรรมส่งเสริมการอยู่ร่วมกันในสังคม
- 3) จัดเวทีกิจกรรมให้ผู้เรียนได้แสดงออกตามความสามารถอย่างเหมาะสม

#### การปราบปราม

- 1) แต่งตั้งคณะทำงาน เพื่อระงับเหตุทั้งในสถานศึกษาและชุมชน
- 2) ประสานเครือข่ายการมีส่วนร่วม เพื่อร่วมแก้ปัญหา
- 3) ดำเนินการตามระเบียบ กฎหมาย โดยเน้นการไกล่เกลี่ยประนีประนอมตามมาตรฐานการจากเขาไปหาหน้ก



### 1.3 การก่อวินาศกรรม

#### การป้องกัน

- 1) สำรวจผู้เรียนกลุ่มเสี่ยง
- 2) เผื่อระวัง สังเกตพฤติกรรมผู้เรียน
- 3) สร้างเครือข่ายเผื่อระวังทั้งในสถานศึกษาและในชุมชน
- 4) จัดระบบการสื่อสาร เพื่อรับส่งข้อมูลด้านพฤติกรรมผู้เรียนทั้งในสถานศึกษาและชุมชน



#### การปลูกฝัง

- 1) สร้างความรู้ ความเข้าใจถึงผลกระทบที่เกิดจากการก่อวินาศกรรม
- 2) จัดกิจกรรมสร้างทัศนคติที่ถูกต้องร่วมกับผู้ปกครอง ชุมชน ในโอกาสที่เหมาะสม
- 3) จัดเวทีให้ผู้เรียนได้แสดงออกตามความสามารถอย่างเหมาะสม

#### การปราบปราม

- 1) แต่งตั้งคณะทำงาน เพื่อระงับเหตุทั้งในสถานศึกษาและชุมชน
- 2) ประสานเครือข่ายการมีส่วนร่วม เพื่อร่วมแก้ปัญหา
- 3) ดำเนินการตามระเบียบ กฎหมาย โดยเน้นการไกล่เกลี่ยประนีประนอมตามมาตรการจากเบาไปหาหนัก

### 1.4 การล่อลวง และการลักพาตัว

#### การป้องกัน

- 1) สร้างเครือข่ายเผื่อระวังทั้งในสถานศึกษาและชุมชน
- 2) จัดระบบการติดต่อสื่อสาร เพื่อรับส่งข้อมูลพฤติกรรมผู้เรียน ผู้ใกล้ชิด และบุคคลภายนอก
- 3) จัดทำข้อมูลช่องทางขอความช่วยเหลือ เผยแพร่ ประชาสัมพันธ์ให้ผู้เรียนและชุมชน

#### การปลูกฝัง

- 1) การจัดกิจกรรมส่งเสริมความตระหนักรู้และเห็นคุณค่าในตนเอง
- 2) จัดกิจกรรมพัฒนาทักษะชีวิตอย่างรอบด้าน
- 3) ฝึกทักษะการปฏิเสธ และการเอาตัวรอดในสถานการณ์ต่าง ๆ

#### การปราบปราม

- 1) แต่งตั้งคณะทำงานให้ความช่วยเหลือเร่งด่วน ที่สามารถให้ความช่วยเหลือได้ทันเหตุการณ์
- 2) แต่งตั้งคณะทำงานด้านกฎหมาย เพื่อให้ความช่วยเหลือ
- 3) ประสานภาคีเครือข่าย เพื่อร่วมแก้ปัญหา



## 2. ภัยที่เกิดจากอุบัติเหตุ (Accident)

### 2.1 ภัยธรรมชาติ

#### การป้องกัน

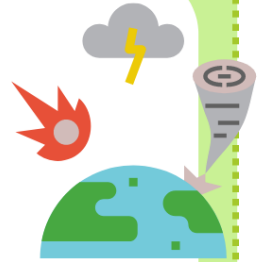
- 1) ตรวจสอบข้อมูลความเสี่ยงที่เกิดจากภัยธรรมชาติ
- 2) จัดทำแผนป้องกันภัยทางธรรมชาติ
- 3) จัดเตรียมวัสดุ อุปกรณ์ เครื่องมือในการป้องกันภัยธรรมชาติ
- 4) ซักซ้อมการเผชิญเหตุภัยธรรมชาติ

#### การปลูกฝัง

- 1) สร้างความรู้ ความเข้าใจถึงปัญหาและผลกระทบที่เกิดจากธรรมชาติรูปแบบต่าง ๆ
- 2) จัดกิจกรรมฝึกทักษะการเผชิญปัญหาภัยธรรมชาติ
- 3) จัดกิจกรรมส่งเสริมการอนุรักษ์ทรัพยากรธรรมชาติและสิ่งแวดล้อม

#### การปราบปราม

- 1) แต่งตั้งคณะทำงานให้ความช่วยเหลือเร่งด่วน ที่สามารถให้ความช่วยเหลือได้ทันเหตุการณ์
- 2) ติดต่อสื่อสารเครือข่ายการมีส่วนร่วม เพื่อร่วมให้ความช่วยเหลือ และแก้ปัญหา
- 3) ประสานงานหน่วยงาน องค์กร เพื่อให้ความช่วยเหลือ เยียวยา และฟื้นฟูจิตใจ



### 2.2 ภัยจากอาคารเรียน สิ่งก่อสร้าง

#### การป้องกัน

- 1) ตรวจสอบสภาพของอาคารเรียน อาคารประกอบ และสิ่งก่อสร้าง
- 2) ติดป้ายสัญลักษณ์ในอาคาร หรือพื้นที่ที่ไม่แข็งแรงและมีความเสี่ยง
- 3) ประชาสัมพันธ์ให้ผู้เรียนหลีกเลี่ยงการเข้าพื้นที่เสี่ยงอย่างต่อเนื่อง

#### การปลูกฝัง

- 1) สร้างความรู้ ความเข้าใจถึงหลักการสร้างความปลอดภัยในการดำเนินชีวิต
- 2) ฝึกทักษะการสังเกตและหลีกเลี่ยงพื้นที่เสี่ยง
- 3) จัดกิจกรรมฝึกทักษะการเอาตัวรอดเมื่อประสบภัยจากอาคารเรียน และสิ่งก่อสร้าง

#### การปราบปราม

- 1) สร้างเครือข่ายการมีส่วนร่วมและดำเนินการช่วยเหลือและแก้ปัญหาที่มีประสิทธิภาพ
- 2) ประสานงานหน่วยงานภาครัฐและเอกชน เพื่อให้ความช่วยเหลือ





## 2.3 ภัยจากยานพาหนะ

### การป้องกัน

- 1) สํารวจข้อมูลยานพาหนะในสถานศึกษา
- 2) จัดระบบสัญญาณจราจรในสถานศึกษาสำหรับยานพาหนะประเภทต่าง ๆ และสำหรับการเดินเท้า
- 3) จัดทำแผนให้ความช่วยเหลือผู้ประสบภัยจากยานพาหนะ
- 4) จัดเตรียมวัสดุ อุปกรณ์ เครื่องมือ เพื่อการช่วยเหลือ
- 5) ส่งเสริม สนับสนุนการทำประกันภัย ประกันอุบัติเหตุ



### การปลูกฝัง

- 1) จัดกิจกรรมให้ความรู้ เรื่องการใช้รถ ใช้ถนน และเครื่องหมายจราจร
- 2) จัดกิจกรรมฝึกทักษะการปฐมพยาบาลเบื้องต้นเมื่อประสบภัยจากยานพาหนะ
- 3) จัดกิจกรรมส่งเสริมการสร้างจิตสำนึกในการปฏิบัติตามกฎจราจร

### การปราบปราม

- 1) แต่งตั้งคณะทำงานให้ความช่วยเหลือเร่งด่วน ที่สามารถให้ความช่วยเหลือได้ทันเหตุการณ์
- 2) ติดต่อสื่อสารเครือข่ายการมีส่วนร่วม เพื่อร่วมให้ความช่วยเหลือ และแก้ปัญหา
- 3) ประสานงานหน่วยงาน องค์กร เพื่อให้ความช่วยเหลือ เยียวยา และฟื้นฟูจิตใจ

## 3. ภัยที่เกิดจากการถูกละเมิดสิทธิ (Right)

### 3.1 การถูกละเมิด ละเลย ทอดทิ้ง

#### การป้องกัน

- 1) สร้างเครือข่ายเฝ้าระวังทั้งในสถานศึกษาและชุมชน
- 2) จัดระบบการติดต่อสื่อสาร เพื่อรับส่งข้อมูลพฤติกรรมผู้เรียนและผู้ใกล้ชิด
- 3) จัดทำข้อมูลช่องทางขอความช่วยเหลือ เผยแพร่ ประชาสัมพันธ์ให้ผู้เรียนและชุมชน

#### การปลูกฝัง

- 1) จัดกิจกรรมส่งเสริมความตระหนักรู้และเห็นคุณค่าในตนเอง
- 2) จัดกิจกรรมพัฒนาทักษะชีวิตอย่างรอบด้าน
- 3) ฝึกทักษะการปฏิเสธ การเอาตัวรอด และการขอความช่วยเหลือ

#### การปราบปราม

- 1) แต่งตั้งคณะทำงานให้ความช่วยเหลือเร่งด่วน ที่สามารถให้ความช่วยเหลือได้ทันเหตุการณ์
- 2) แต่งตั้งคณะทำงานให้ความช่วยเหลือด้านกฎหมาย
- 3) ประสานภาคีเครือข่าย เพื่อร่วมแก้ปัญหา
- 4) ติดตาม เยี่ยมเยือน ให้กำลังใจอย่างสม่ำเสมอ



### 3.2 การไม่ได้รับความเป็นธรรมจากสังคม

#### การป้องกัน

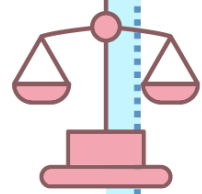
- 1) สร้างเครือข่ายเฝ้าระวังทั้งในสถานศึกษาและชุมชน
- 2) จัดระบบการติดต่อสื่อสาร เพื่อรับส่งข้อมูลพฤติกรรมผู้เรียนและผู้ใกล้ชิด
- 3) จัดทำข้อมูลช่องทางขอความช่วยเหลือ เผยแพร่ ประชาสัมพันธ์ให้ผู้เรียนและชุมชน

#### การปลูกฝัง

- 1) จัดกิจกรรมส่งเสริมความตระหนักรู้และเห็นคุณค่าในตนเอง
- 2) จัดกิจกรรมพัฒนาทักษะชีวิตอย่างรอบด้าน
- 3) ฝึกทักษะการปฏิเสธ การเอาตัวรอด และการขอความช่วยเหลือ

#### การปราบปราม

- 1) แต่งตั้งคณะทำงานให้ความช่วยเหลือเร่งด่วน ที่สามารถให้ความช่วยเหลือได้ทันเหตุการณ์
- 2) แต่งตั้งคณะทำงานให้ความช่วยเหลือด้านกฎหมาย
- 3) ประสานภาคีเครือข่าย เพื่อร่วมแก้ปัญหา
- 4) ติดตาม เยี่ยมเยียน ให้กำลังใจอย่างสม่ำเสมอ



## 4. ภัยที่เกิดจากผลกระทบทางสุขภาพทางกายและจิตใจ (Unhealthiness)

### 4.1 ภาวะจิตเวช

#### การป้องกัน

- 1) สืบค้นข้อมูลผู้เรียนกลุ่มเสี่ยง
- 2) ติดต่อประสานเครือข่ายการมีส่วนร่วม เพื่อประเมินภาวะจิต
- 3) สร้างเครือข่ายเฝ้าระวังทั้งในสถานศึกษาและชุมชน
- 4) จัดระบบติดต่อสื่อสาร เพื่อรับส่งข้อมูลพฤติกรรมอย่างต่อเนื่อง

#### การปลูกฝัง

- 1) จัดกิจกรรมส่งเสริมการแลกเปลี่ยนเรียนรู้ร่วมกันของผู้เรียน
- 2) จัดเวทีให้ผู้เรียนได้แสดงออกตามความสามารถ
- 3) จัดกิจกรรมส่งเสริมการตระหนักรู้และเห็นคุณค่าในตนเองและผู้อื่น

#### การปราบปราม

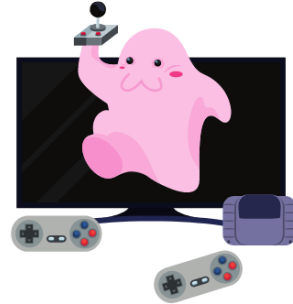
- 1) แต่งตั้งคณะทำงาน เพื่อระงับเหตุทั้งในสถานศึกษาและชุมชน
- 2) ประสานเครือข่ายการมีส่วนร่วม เพื่อร่วมแก้ปัญหา
- 3) ดำเนินการตามระเบียบ กฎหมาย โดยเน้นการไกล่เกลี่ยประนีประนอมตามมาตรการจากเบาไปหาหนัก
- 4) ประสานการส่งต่อ เพื่อให้ความช่วยเหลือที่มีประสิทธิภาพ



## 4.2 ติดเกม

## การป้องกัน

- 1) สำรวจข้อมูลผู้เรียนกลุ่มเสี่ยง
- 2) สำรวจข้อมูลพื้นที่แหล่งให้บริการร้านเกม
- 3) กำหนดข้อตกลง เพื่อปฏิบัติร่วมกัน
- 4) สร้างเครือข่ายเฝ้าระวังทั้งในสถานศึกษาและชุมชน
- 5) จัดระบบติดต่อสื่อสาร เพื่อรับส่งข้อมูลพฤติกรรมอย่างต่อเนื่อง



## การปลูกฝัง

- 1) สร้างความรู้ ความเข้าใจถึงผลกระทบที่เกิดจากการติดเกม
- 2) จัดกิจกรรมส่งเสริมการคิด วิเคราะห์ และใช้เวลาว่างให้เป็นประโยชน์
- 3) จัดกิจกรรมเสริมหลักสูตรที่สนองต่อความสนใจของผู้เรียนอย่างหลากหลาย

## การปราบปราม

- 1) แต่งตั้งคณะทำงาน เพื่อระงับเหตุทั้งในสถานศึกษาและชุมชน
- 2) ประสานเครือข่ายการมีส่วนร่วม เพื่อร่วมแก้ปัญหา
- 3) ดำเนินการเอาผิดตามข้อตกลงที่กำหนดไว้ร่วมกัน
- 4) ติดตาม เยี่ยมเยียน เพื่อสร้างขวัญกำลังใจ

## 4.3 ยาเสพติด

## การป้องกัน

- 1) สำรวจข้อมูลผู้เรียนกลุ่มเสี่ยง
- 2) วิเคราะห์ผู้เรียนรายบุคคล
- 3) กำหนดข้อตกลง เพื่อปฏิบัติร่วมกัน
- 4) สร้างเครือข่ายเฝ้าระวังทั้งในสถานศึกษาและชุมชน
- 5) จัดระบบติดต่อสื่อสาร เพื่อรับส่งข้อมูลพฤติกรรมอย่างต่อเนื่อง



## การปลูกฝัง

- 1) สร้างความรู้ ความเข้าใจถึงโทษภัย และผลกระทบของการติดยาเสพติด
- 2) จัดกิจกรรมต่อต้านยาเสพติดในวันสำคัญต่าง ๆ อย่างสม่ำเสมอ
- 3) จัดกิจกรรมส่งเสริมการคิด วิเคราะห์ และใช้เวลาว่างให้เป็นประโยชน์
- 4) จัดกิจกรรมเสริมหลักสูตรที่สนองต่อความสนใจของผู้เรียนอย่างหลากหลาย

## การปราบปราม

- 1) แต่งตั้งคณะทำงาน เพื่อระงับเหตุทั้งในสถานศึกษาและชุมชน
- 2) ประสานเครือข่ายการมีส่วนร่วม เพื่อร่วมแก้ปัญหา
- 3) ดำเนินการตามระเบียบ กฎหมาย โดยเน้นการไกล่เกลี่ยประนีประนอมตามมาตรการจากเบาไปหาหนัก

#### 4.4 การพนัน

##### การป้องกัน

- 1) สํารวจข้อมูลผู้เรียนกลุ่มเสี่ยง
- 2) สํารวจพื้นที่ที่เป็นแหล่งการพนัน
- 3) กำหนดข้อตกลง เพื่อปฏิบัติร่วมกัน
- 4) สร้างเครือข่ายเฝ้าระวังทั้งในสถานศึกษาและชุมชน
- 5) จัดระบบติดต่อสื่อสาร เพื่อรับส่งข้อมูลพฤติกรรมอย่างต่อเนื่อง

##### การปลูกฝัง

- 1) สร้างความรู้ ความเข้าใจถึงผลกระทบที่เกิดจากการพนัน
- 2) จัดกิจกรรมส่งเสริมการคิด วิเคราะห์ และใช้เวลาว่างให้เป็นประโยชน์
- 3) จัดกิจกรรมเสริมหลักสูตรที่สนองต่อความสนใจของผู้เรียนอย่างหลากหลาย

##### การปราบปราม

- 1) แต่งตั้งคณะทำงาน เพื่อระงับเหตุทั้งในสถานศึกษาและชุมชน
- 2) ประสานเครือข่ายการมีส่วนร่วม เพื่อร่วมแก้ปัญหา
- 3) ดำเนินการเอาผิดตามข้อตกลงที่กำหนดไว้ร่วมกัน
- 4) ติดตาม เยี่ยมเยียน เพื่อสร้างขวัญกำลังใจ



#### 4.5 ก๊ายไซเบอร์

##### การป้องกัน

- 1) สํารวจข้อมูลการใช้งานระบบไซเบอร์ของผู้เรียนรายบุคคล
- 2) กำหนดข้อตกลง เพื่อปฏิบัติร่วมกัน
- 3) สร้างเครือข่ายเฝ้าระวังทั้งในสถานศึกษาและชุมชน
- 4) จัดระบบติดต่อสื่อสาร เพื่อรับส่งข้อมูลพฤติกรรมอย่างต่อเนื่อง

##### การปลูกฝัง

- 1) สร้างความรู้ ความเข้าใจถึงผลกระทบที่เกิดจากการใช้งานระบบไซเบอร์ โดยขาดวิจารณญาณ
- 2) จัดกิจกรรมส่งเสริมการคิด วิเคราะห์ และใช้เวลาว่างให้เป็นประโยชน์
- 3) จัดกิจกรรมเสริมหลักสูตรที่สนองต่อความสนใจของผู้เรียนอย่างหลากหลาย

##### การปราบปราม

- 1) แต่งตั้งคณะทำงาน เพื่อระงับเหตุทั้งในสถานศึกษาและชุมชน
- 2) ประสานเครือข่ายการมีส่วนร่วม เพื่อร่วมแก้ปัญหา
- 3) ดำเนินการเอาผิดตามข้อตกลงที่กำหนดไว้ร่วมกัน
- 4) ติดตาม เยี่ยมเยียน เพื่อสร้างขวัญกำลังใจ



## 4.6 โรคระบาดมนุษย์

## การป้องกัน

- 1) สืบหาข้อมูลด้านสุขภาพของผู้เรียนรายคนและบุคคลใกล้ชิด
- 2) จัดทำแผนในการป้องกันโรคระบาดมนุษย์
- 3) บริการวัสดุ อุปกรณ์ในการป้องกันโรคระบาดมนุษย์
- 4) สร้างเครือข่ายเฝ้าระวังทั้งในสถานศึกษาและชุมชน
- 5) จัดระบบติดต่อสื่อสาร เพื่อติดตามข้อมูลด้านสุขภาพอย่างต่อเนื่อง



## การปลูกฝัง

- 1) สร้างความรู้ ความเข้าใจเกี่ยวกับโรคระบาดมนุษย์
- 2) จัดกิจกรรมฝึกทักษะการปฏิบัติตน เพื่อให้ปลอดภัยจากโรคระบาด
- 3) จัดกิจกรรมสร้างจิตสำนึกในความรับผิดชอบต่อตนเองและสังคม

## การปราบปราม

- 1) แต่งตั้งคณะทำงาน เพื่อระงับเหตุทั้งในสถานศึกษาและชุมชน
- 2) ประสานเครือข่ายการมีส่วนร่วม เพื่อร่วมแก้ปัญหา
- 3) ดำเนินการตามมาตรการที่กฎหมายกำหนด
- 4) ประสานการส่งต่อ เพื่อให้ความช่วยเหลือที่มีประสิทธิภาพ

## 4.7 มลภาวะ

## การป้องกัน

- 1) สืบหาข้อมูลพื้นที่ที่เกิดมลภาวะในสถานศึกษาและชุมชน
- 2) จัดทำป้ายสัญลักษณ์แสดงพื้นที่มลภาวะ
- 3) จัดทำแผนในการแก้ปัญหามลภาวะร่วมกัน
- 4) กำหนดข้อตกลงในการปฏิบัติร่วมกัน



## การปลูกฝัง

- 1) สร้างความรู้ ความเข้าใจถึงสาเหตุและผลกระทบที่เกิดจากมลภาวะ
- 2) จัดกิจกรรมที่ส่งเสริมการแก้ปัญหาและการลดมลภาวะ
- 3) จัดกิจกรรมส่งเสริมการสร้างจิตสำนึกในการลดมลพิษร่วมกับชุมชน

## การปราบปราม

- 1) แต่งตั้งคณะทำงาน เพื่อระงับเหตุทั้งในสถานศึกษาและชุมชน
- 2) ประสานเครือข่ายการมีส่วนร่วม เพื่อร่วมแก้ปัญหา
- 3) ดำเนินการเอาผิดตามข้อตกลงที่กำหนดไว้ร่วมกัน
- 4) ติดตาม เยี่ยมเยือน เพื่อสร้างขวัญกำลังใจ



## 2. ขั้นตอนการจัดทำแผนเผชิญเหตุ

การจัดทำแผนเผชิญเหตุ เป็นการป้องกันความสูญเสียที่อาจเกิดขึ้นในหน่วยงาน/สถานศึกษา โดยยึดความปลอดภัยของผู้เรียน ครูและบุคลากรทางการศึกษาเป็นสำคัญ หน่วยงานและสถานศึกษา จึงจำเป็นต้องปฏิบัติตามแนวทางสถานศึกษาปลอดภัยอย่างเคร่งครัด เพื่อป้องกันและสร้างความปลอดภัย ในหน่วยงานและสถานศึกษา โดยมีขั้นตอนการจัดทำแผนเผชิญเหตุ ดังนี้

### 2.1 การศึกษาและวิเคราะห์บริบทพื้นที่

ศึกษาและวิเคราะห์บริบทพื้นที่ เพื่อใช้เป็นข้อมูลประกอบการประเมินสภาพและสถานการณ์ ความเสี่ยงภัยพิบัติ และจัดลำดับความเสี่ยงภัยพิบัติ

### 2.2 การประเมินสภาพและสถานการณ์ความเสี่ยงภัยพิบัติ และกำหนดความเสี่ยงภัยพิบัติ

รวบรวม วิเคราะห์ และจัดทำข้อมูลความเสี่ยงภัยพิบัติที่เกิดขึ้นในอดีต เพื่อประเมิน โอกาสที่จะเกิดภัยพิบัติขึ้นในอนาคต รวมทั้งผลกระทบที่อาจเกิดกับหน่วยงาน สถานศึกษา บุคลากร ทรัพย์สิน และการดำเนินงาน ซึ่งสามารถใช้ตารางข้อมูลอ้างอิงโอกาสที่จะเกิดภัยพิบัติ และตารางคำนวณ ความเสี่ยงภัยพิบัติ เพื่อช่วยประเมินและจัดลำดับความเสี่ยงภัยพิบัติ โดยมีวิธีการประเมินสภาพ และสถานการณ์ความเสี่ยงภัยพิบัติ และกำหนดความเสี่ยงภัยพิบัติ ดังนี้

#### 2.2.1 จัดทำประวัติการเกิดภัยพิบัติ

ระบุภัยพิบัติที่เคยเกิดขึ้นและส่งผลกระทบต่อหน่วยงาน/สถานศึกษา ย้อนหลัง

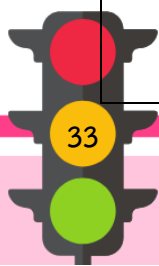
3 ปีงบประมาณ

#### ตัวอย่าง

กรณีจัดทำแผนเผชิญเหตุ ปี พ.ศ. 2566 ให้จัดทำประวัติการเกิดภัยพิบัติ ย้อนหลัง 3 ปีงบประมาณ โดยขอยกตัวอย่างประวัติการเกิดภัยพิบัติในสถานศึกษา ดังตารางที่ 1

ตารางที่ 1 ประวัติการเกิดภัยพิบัติในสถานศึกษา (ย้อนหลัง 3 ปีงบประมาณ)

ปีงบประมาณ	ภัยพิบัติที่เกิด	สถานที่เกิด	ผลกระทบ/ความเสียหาย
2565	1. อัคคีภัย	สกร. อำเภอ/เขต.....	1. อาคารสำนักงานชำรุด 2. คอมพิวเตอร์ชำรุด จำนวน 8 เครื่อง 3. บุคลากรได้รับบาดเจ็บ จำนวน 5 คน ฯลฯ
	2. อุทกภัย	สกร. อำเภอ/เขต.....	1. ห้องประชุมสัปดาห์ 2. คอมพิวเตอร์ชำรุด จำนวน 10 เครื่อง 3. ไม่สามารถจัดการเรียนการสอนได้ อย่างต่อเนื่อง ฯลฯ
	3. โรคติดเชื้อไวรัสโคโรนา 2019	1. สกร. อำเภอ/เขต..... 2. สกร. อำเภอ/เขต.....	1. ผู้เรียนที่ติดเชื้อไม่สามารถมาเรียนได้ ตามปกติ 2. ครูที่ติดเชื้อไม่สามารถจัดการเรียนการสอน ได้อย่างต่อเนื่อง



ปีงบประมาณ	ภัยพิบัติที่เกิด	สถานที่เกิด	ผลกระทบ/ความเสียหาย
2564	1. อุทกภัย	1. สกร. อำเภอ/เขต..... 2. สกร. อำเภอ/เขต.....	1. โตะ และเก้าอี้ชำรุด จำนวน 12 ชุด 2. คอมพิวเตอร์เครื่องปรับอากาศชำรุด จำนวน 3 เครื่อง ฯลฯ
	2. โรคติดเชื้อไวรัสโคโรนา 2019	สกร. อำเภอ/เขต.....	1. การจัดกิจกรรมการเรียนการสอนไม่ต่อเนื่อง 2. ไม่สามารถจัดกิจกรรมที่มีการรวมตัวกันได้ ฯลฯ
2563	1. อุทกภัย	สกร. อำเภอ/เขต.....	1. อาคารชำรุด 2. ตู้เก็บเอกสารชำรุด จำนวน 6 ตัว ฯลฯ
	2. โรคติดเชื้อไวรัสโคโรนา 2019	1. สกร. อำเภอ/เขต..... 2. สกร. อำเภอ/เขต.....	1. ผู้เรียน ครูและบุคลากรทางการศึกษาที่ติดเชื้อต้องกักตัวเป็นระยะเวลาหลายวัน จึงทำให้การเรียนการสอนไม่ต่อเนื่อง 2. ผู้เรียน ครูและบุคลากรทางการศึกษาบางคน ยังปรับตัวไม่ทันกับสถานการณ์การแพร่ระบาดของโรคติดเชื้อฯ และการเรียนการสอนออนไลน์ ฯลฯ

### 2.1.2 การกำหนดความเสี่ยงภัยพิบัติ

1) พิจารณาโอกาสที่จะเกิดภัยพิบัติ เพื่อใช้ในการกำหนดและจัดลำดับความเสี่ยงภัยพิบัติ โดยพิจารณาจากข้อมูลอ้างอิงโอกาสที่จะเกิดภัยพิบัติ ดังตารางที่ 2 ตารางที่ 2 ข้อมูลอ้างอิงโอกาสที่จะเกิดภัยพิบัติ

โอกาสที่จะเกิดภัย	ความถี่ที่เกิด	ร้อยละความเป็นไปได้	คำอธิบาย
ค่อนข้างแน่นอน	0 - 12 เดือน	ร้อยละ 95 - 100	คาดว่าจะเกิดขึ้นค่อนข้างแน่นอน
มีโอกาสมาก	1 - 3 ปี	ร้อยละ 65 - 95	ภัยอาจจะเกิดขึ้นได้
มีความเป็นไปได้	3 - 6 ปี	ร้อยละ 35 - 65	ภัยน่าจะเกิดขึ้นในช่วงใดช่วงหนึ่ง
โอกาสน้อยมาก	6 - 10 ปี	ร้อยละ 5 - 35	ภัยอาจจะเกิดขึ้นหรือไม่เกิดขึ้นก็ได้
ไม่น่าจะเกิด	มากกว่า 10 ปี	น้อยกว่าร้อยละ 5	ภัยไม่น่าจะเกิดขึ้นแต่มีเงื่อนไขบางอย่าง

2) วิเคราะห์ภัยพิบัติที่มีโอกาสเกิดขึ้น โดยพิจารณาจากประวัติการเกิดภัยพิบัติ และผลกระทบของภัยพิบัติในหลาย ๆ ด้าน เช่น ด้านทรัพย์สิน ชีวิต สวัสดิภาพ หรือการดำเนินการ อาจจะพิจารณาทั้งผลกระทบทางตรงและทางอ้อม โดยให้คะแนนจาก 1 - 5 และระบุประเภทของภัยพิบัติที่มีโอกาสเกิด



### ตัวอย่าง

จากการพิจารณาโอกาสที่จะเกิดภัย พบว่า 1) อัคคีภัยมีโอกาสเกิดน้อยมาก และส่งผลกระทบสูงมาก 2) อุทกภัยมีโอกาสเกิดค่อนข้างแน่นอน และส่งผลกระทบสูง และ 3) โรคติดเชื้อไวรัสโคโรนา 2019 มีโอกาสค่อนข้างแน่นอน และส่งผลกระทบน้อย ให้ระบุภัยพิบัตินั้น ๆ ดังตารางที่ 3 ตารางที่ 3 การกำหนดความเสี่ยงภัยพิบัติ

โอกาสที่จะเกิดภัย (แทนค่าคะแนน)	ผลกระทบ (แทนค่าคะแนน)				
	น้อยมาก (1)	น้อย (2)	ปานกลาง (3)	สูง (4)	สูงมาก (5)
ค่อนข้างแน่นอน (5)		โรคติดเชื้อไวรัส โคโรนา 2019		อุทกภัย	
มีโอกาสมาก (4)					
มีความเป็นไปได้ (3)					
โอกาสน้อยมาก (2)					อัคคีภัย
ไม่น่าจะเกิด (1)					

3) เมื่อกำหนดความเสี่ยงภัยพิบัติเรียบร้อยแล้ว ให้คำนวณค่าความเสี่ยง โดยนำคะแนนโอกาสที่จะเกิดภัย คูณ ผลกระทบ เพื่อจัดลำดับความเสี่ยงภัยพิบัติ โดยสามารถใช้ข้อมูลในการคำนวณความเสี่ยงภัยพิบัติ ดังตารางที่ 4 ตารางที่ 4 ตารางการคำนวณความเสี่ยงภัยพิบัติ

โอกาสที่จะเกิดภัย (แทนค่าคะแนน)	ผลกระทบ (แทนค่าคะแนน)				
	น้อยมาก (1)	น้อย (2)	ปานกลาง (3)	สูง (4)	สูงมาก (5)
ค่อนข้างแน่นอน (5)	5 (5*1)	10 (5*2)	15 (5*3)	20 (5*4)	25 (5*5)
มีโอกาสมาก (4)	4 (4*1)	8 (4*2)	12 (4*3)	16 (4*4)	20 (4*5)
มีความเป็นไปได้ (3)	3 (3*1)	6 (3*2)	9 (3*3)	12 (3*4)	15 (3*5)
โอกาสน้อยมาก (2)	2 (2*1)	4 (2*2)	6 (2*3)	8 (2*4)	10 (2*5)
ไม่น่าจะเกิด (1)	1 (1*1)	2 (1*2)	3 (1*3)	4 (1*4)	5 (1*5)





## เกณฑ์คะแนนการจัดลำดับความเสี่ยง

ระดับคะแนน	ความหมาย
คะแนน 1 – 3 (เสี่ยงต่ำ = สีเขียว)	มีความเสี่ยงต่ำและยอมรับได้ สามารถใช้วิธีการจัดการความเสี่ยงที่มีอยู่เดิม
คะแนน 4 – 9 (เสี่ยงปานกลาง = สีเหลือง)	มีความเสี่ยงปานกลาง คืออยู่ในระดับที่พอยอมรับความเสี่ยงได้ แต่ต้องมีการควบคุม เพื่อป้องกันไม่ให้ความเสี่ยงเคลื่อนย้ายไปยังระดับที่ไม่สามารถยอมรับได้
คะแนน 10 – 15 (เสี่ยงสูง = สีส้ม)	มีความเสี่ยงสูง คืออยู่ในระดับที่ไม่สามารถยอมรับความเสี่ยงได้ จำเป็นต้องจัดการความเสี่ยง เพื่อให้อยู่ในระดับที่สามารถยอมรับได้ต่อไป
คะแนน 16 – 25 (เสี่ยงสูงมาก = สีแดง)	มีความเสี่ยงสูงมาก หรือมีผลกระทบรุนแรง ในระดับที่ไม่สามารถยอมรับความเสี่ยงได้ จำเป็นต้องเร่งจัดการความเสี่ยง เพื่อให้อยู่ในระดับที่สามารถยอมรับได้ทันที

4) หลังจากจัดลำดับความเสี่ยงเรียบร้อยแล้ว ให้นำประเภทภัยพิบัติที่มีความเสี่ยงทุกระดับ มาจัดทำแผนเผชิญเหตุ

## 2.3 การจัดทำแผนเผชิญเหตุ

ให้นำข้อมูลตารางที่ 1 ประวัติการเกิดภัยพิบัติ และตารางที่ 2 การกำหนดความเสี่ยงภัยพิบัติ มาใช้ในการจัดทำแผนเผชิญเหตุ เพื่อเป็นแนวทางในการปฏิบัติให้แก่ผู้เรียน ครูและบุคลากรทางการศึกษา โดยสามารถศึกษารูปแบบแผนเผชิญเหตุ ภาคผนวกหน้าที่ 61

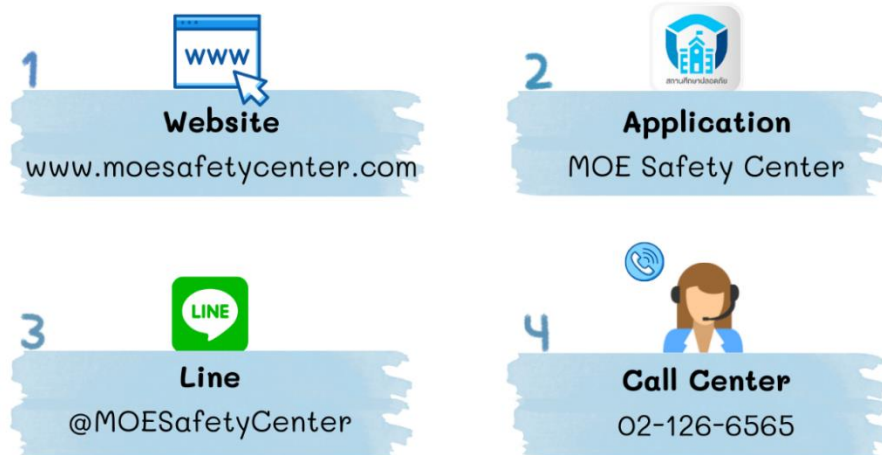


### 3. การแจ้งเหตุในระบบ MOE Safety Center

MOE Safety Center เป็นระบบมาตรฐานความปลอดภัยในหน่วยงานและสถานศึกษา โดยใช้หลัก Digital Base Management เป็นรูปแบบ วิธีการ หรือกระบวนการในการดูแลช่วยเหลือ นักเรียน นักศึกษา ให้เกิดการเรียนรู้อย่างมีคุณภาพ มีความสุข และได้รับการปกป้องคุ้มครองความปลอดภัย ซึ่งสามารถร้องทุกข์ ร้องเรียน หรือเตือนอย่างรวดเร็วให้ทราบว่าหน่วยงาน/สถานศึกษาแห่งหนึ่งได้เกิดภัยอย่างหนึ่งอย่างใด

#### 3.1 ช่องทางการแจ้งเหตุในระบบ MOE Safety Center

เมื่อหน่วยงาน สถานศึกษา ครูและบุคลากรทางการศึกษา หรือผู้เรียน ประสบเหตุ ความไม่ปลอดภัย สามารถร้องทุกข์ ร้องเรียน หรือแจ้งเตือนในระบบ MOE Safety Center ได้ 4 ช่องทาง ดังนี้




#### 3.2 ขั้นตอนการรับแจ้งในระบบ MOE Safety Center (สำหรับหน่วยงาน/สถานศึกษา)

- 1) เข้าใช้งานระบบ sc.moesafetycenter.com
- 2) นำ E-mail เข้าสู่ระบบ
- 3) เมื่อเข้าระบบได้แล้ว หน้าจอจะปรากฏชื่อหน่วยงาน/สถานศึกษา
- 4) ตรวจสอบการรับเรื่อง ดูที่การรับเรื่อง/รับเรื่องทั้งหมด
- 5) พบเรื่องแจ้งเหตุ กดดูรายละเอียด กรอกข้อมูล ตรวจสอบข้อมูล กดบันทึก
- 6) มอบหมายงานไปยัง SC Action ของหน่วยงาน/สถานศึกษา กดบันทึก
- 7) พบว่าผู้แจ้งเหตุมีความพึงพอใจต่อการแก้ไข หรือเว้นระยะ 5 – 7 วัน ให้ทำการปิดเรื่อง
- 8) การปิดเรื่อง อยู่หน้ารายละเอียด มุมล่างขวา กดดำเนินการ กดปิดเรื่อง ระบุรายละเอียด เหตุผลในการปิดเรื่อง กดปิดเรื่อง สถานะจะขึ้น “ปิดเรื่อง”



### 3.3 ขั้นตอนการแจ้งเหตุในระบบ MOE Safety Center

- 1) เข้าสู่หน้าระบบการแจ้งเหตุ
- 2) สร้างบัญชีในระบบ กรอกข้อมูล กดสมาชิก ยืนยันใน E-mail กด Verify My E-mail Address หน้าจอรระบบการแจ้งเหตุจะปรากฏ  Successfully Verified E-mail
- 3) นำ E-mail เข้าสู่ระบบ
- 4) กดปุ่มแจ้งเหตุ
- 5) ใส่ข้อมูลแจ้งเหตุและรายละเอียด กดขั้นตอนต่อไป กดดำเนินการแจ้งเหตุ สามารถอัปโหลดเอกสาร หลักฐานเชิงประจักษ์ที่เกี่ยวข้อง เช่น ภาพถ่าย คลิปสั้น ฯลฯ
- 6) กดติดตามการช่วยเหลือ
- 7) กดดูรายละเอียด
- 8) กดข้อมูลเพิ่มเติมและความคิดเห็น กดเพิ่มเติมข้อมูล/แสดงความคิดเห็น กดแสดงความคิดเห็น หากพึงพอใจต่อการแก้ไขปัญหาให้แสดงความคิดเห็น “ขอบคุณ” หากไม่พึงพอใจให้แสดงความคิดเห็น “ไม่เห็นด้วย”

คู่มือสำหรับผู้รับแจ้ง



<https://bit.ly/3QcSuj3>

คู่มือสำหรับผู้แจ้ง



<https://bit.ly/3oYJd2m>



**MOE**  
SAFETY CENTER  
สถานศึกษาปลอดภัย





## การแจ้งเหตุผ่านช่องทาง [www.moesafetycenter.com](http://www.moesafetycenter.com)

1

เข้าไปที่เว็บไซต์  
[www.moesafetycenter.com](http://www.moesafetycenter.com)  
และสมัครสมาชิก (กรณีเข้าใช้งานครั้งแรก)



2

กดแจ้งเหตุใหม่

+ แจ้งเหตุใหม่

3

กรอกรายละเอียด  
ในการแจ้งเหตุ



4

ตรวจสอบข้อมูลและกด  
"ดำเนินการแจ้งเหตุ"

+ ดำเนินการแจ้งเหตุ



5

ติดตามการช่วยเหลือ

6

ตรวจสอบข้อมูล/  
แสดงความคิดเห็นเพิ่มเติม





## การแจ้งเหตุผ่านช่องทาง Application MOE SAFETY CENTER

1

ดาวน์โหลดแอปพลิเคชัน

MOE SAFETY CENTER

ผ่าน App Store หรือ Google Play

และสมัครสมาชิก (กรณีใช้งานครั้งแรก)



2

กดแจ้งเหตุใหม่

+ แจ้งเหตุใหม่

3

กรอกรายละเอียดในการแจ้งเหตุ



4

ตรวจสอบข้อมูลและกด  
"ดำเนินการแจ้งเหตุ"

+ ดำเนินการแจ้งเหตุ



5

ติดตามการช่วยเหลือ

6

เพิ่มเติมข้อมูล/  
แสดงความคิดเห็นเพิ่มเติม





## การแจ้งเหตุผ่านช่องทาง LINE OFFICIAL ACCOUNT

1

เข้าไปที่แอปพลิเคชัน LINE  
กดเพิ่มเพื่อนและค้นหา

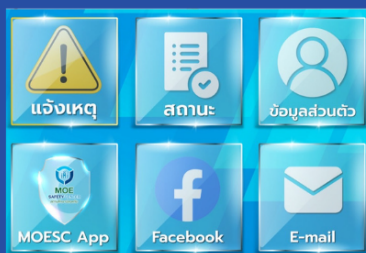
@MOESafetyCenter

และสมัครสมาชิก (กรณีเข้าใช้งานครั้งแรก)



2

กดแจ้งเหตุใหม่



3

กรอกรายละเอียดในการแจ้งเหตุ

4

ตรวจสอบข้อมูลและกด  
"ดำเนินการแจ้งเหตุ"

+ ดำเนินการแจ้งเหตุ



5

ติดตามการช่วยเหลือ

6

เพิ่มเติมข้อมูล/  
แสดงความคิดเห็นเพิ่มเติม





## การแจ้งเหตุผ่านช่องทาง Call Center

1

โทรไปที่หมายเลข  
02-126-6565



2

แจ้งชื่อ-สกุล  
และหมายเลขติดต่อกลับ



3

แจ้งรายละเอียดของเหตุการณ์



4



รอเจ้าหน้าที่ติดต่อกลับ  
เพื่อยืนยันการแจ้งเหตุ



5

โทรติดตามการช่วยเหลือ



# ส่วนที่ 3





# บทบาทหน้าที่ของหน่วยงาน และสถานศึกษา



### ส่วนที่ 3

## บทบาทหน้าที่ของหน่วยงานและสถานศึกษา

### 1. กรมส่งเสริมการเรียนรู้

ให้มีคณะกรรมการบริหารความปลอดภัย กรมส่งเสริมการเรียนรู้ คณะหนึ่ง ประกอบด้วย อธิบดี กรมส่งเสริมการเรียนรู้ เป็นประธาน รองอธิบดีกรมส่งเสริมการเรียนรู้ ผู้อำนวยการกลุ่มเลขานุการกรม ผู้อำนวยการกลุ่มการคลังและสินทรัพย์ ผู้อำนวยการกลุ่มบริหารงานบุคคลและนิติการ ผู้อำนวยการกลุ่มยุทธศาสตร์และแผนงาน ผู้อำนวยการกลุ่มพัฒนาคุณภาพและมาตรฐานการศึกษา ผู้อำนวยการกลุ่มเทคโนโลยีดิจิทัลและสารสนเทศ เป็นคณะกรรมการ เลขานุการศูนย์ความปลอดภัย กรมส่งเสริมการเรียนรู้ เป็นกรรมการและเลขานุการ และบุคลากรกลุ่มส่งเสริมกิจการการศึกษาและเครือข่าย 2 คน เป็นผู้ช่วยเลขานุการ มีอำนาจและหน้าที่ ดังนี้

1) จัดวางกรอบแนวทาง หรือระบบการบริหารจัดการความปลอดภัยของสถานศึกษา ร่วมกับทุกหน่วยงานในกระทรวงศึกษาธิการ เพื่อให้การบริหารจัดการความปลอดภัยของสถานศึกษา เป็นไปอย่างมีเอกภาพ และมีประสิทธิภาพ

2) กำหนดแนวทางการดำเนินงานตามแผนการดำเนินงานความปลอดภัยของกรมส่งเสริมการเรียนรู้เสนอต่อปลัดกระทรวงศึกษาธิการ

3) กำกับ ติดตาม ประเมินผล และรายงานผลการดำเนินงาน “ศูนย์ความปลอดภัย กรมส่งเสริมการเรียนรู้” เสนอต่อปลัดกระทรวงศึกษาธิการ

4) แต่งตั้งคณะกรรมการ คณะทำงาน หรือผู้ช่วยเหลือการปฏิบัติงานความปลอดภัย กรมส่งเสริมการเรียนรู้ ตามความเหมาะสม

5) ปฏิบัติงานอื่นใด ตามที่ปลัดกระทรวงศึกษาธิการ หรือคณะกรรมการบริหารความปลอดภัย กระทรวงศึกษาธิการ หรือศูนย์ความปลอดภัยกระทรวงศึกษาธิการ มอบหมาย

### 2. สำนักงานส่งเสริมการเรียนรู้จังหวัด/กทม.

ให้มีคณะกรรมการศูนย์ความปลอดภัย สำนักงาน สกร. จังหวัด/กทม. ประกอบด้วย ผู้อำนวยการสำนักงาน สกร. จังหวัด/กทม. เป็นประธาน รองผู้อำนวยการสำนักงาน สกร. จังหวัด/กทม. หรือบุคลากรที่ได้รับมอบหมาย เป็นรองประธานกรรมการ ผู้อำนวยการ สกร. อำเภอ/เขต ผู้ทรงคุณวุฒิ จากบุคคลภายนอก ศึกษาในเทศก์จังหวัด เป็นกรรมการ และบุคลากรที่ได้รับมอบหมาย จำนวนไม่น้อยกว่า 2 คน เป็นกรรมการและเลขานุการ และผู้ช่วยเลขานุการ มีอำนาจและหน้าที่ ดังนี้

1) จัดวางระบบการบริหารจัดการความปลอดภัยที่สอดคล้องกับศูนย์ความปลอดภัย กรมส่งเสริมการเรียนรู้ เพื่อบริหารจัดการความปลอดภัยได้อย่างมีเอกภาพ และมีประสิทธิภาพ

2) กำหนดแนวทางการดำเนินงานตามแผนการดำเนินงานความปลอดภัยของสำนักงาน สกร. จังหวัด/กทม. ที่สอดคล้องกับศูนย์ความปลอดภัย กรมส่งเสริมการเรียนรู้



- 3) จัดทำแผนเผชิญเหตุ ตามมาตรการ 3 ป โดยพิจารณาประเด็นปัญหาที่ละประเด็น และกำหนดแนวทางแก้ไขที่เหมาะสมกับบริบทของแต่ละภัย
- 4) ส่งเสริม สนับสนุนการบริหารจัดการระบบ MOE Safety Center กรณีเกิดภัยพิบัติให้แจ้งเหตุไปยังระบบ MOE Safety Center อย่างเร่งด่วน
- 5) จัดทำข้อมูลความเสียหายและรายงานไปยังกรมส่งเสริมการเรียนรู้
- 6) กำกับ ติดตาม ประเมินผล และรายงานผลการดำเนินงาน
- 7) แต่งตั้งอนุกรรมการ คณะทำงาน หรือผู้ช่วยเหลือการปฏิบัติงานความปลอดภัย สำนักงาน สกร. จังหวัด/กทม. ตามความเหมาะสม
- 8) ปฏิบัติหน้าที่อื่น ๆ ตามที่ได้รับมอบหมาย

### 3. ศูนย์ส่งเสริมการเรียนรู้อำเภอ/เขต และสถานศึกษาขึ้นตรง

ให้มีคณะกรรมการความปลอดภัย สกร. อำเภอ/เขต และสถานศึกษาขึ้นตรง โดยมีจำนวนตามความเหมาะสมและความพร้อมของ สกร. อำเภอ/เขต หรือสถานศึกษาขึ้นตรง มีอำนาจและหน้าที่ ดังนี้

- 1) วิเคราะห์ ประเมินสภาพความเสี่ยงด้านความปลอดภัย และจัดลำดับความเสี่ยง
- 2) ประเมินสถานการณ์ของสถานศึกษาตามกรอบแนวคิดความปลอดภัยรอบด้านในสถานศึกษา
- 3) จัดทำแผนเผชิญเหตุ ตามมาตรการ 3 ป โดยพิจารณาประเด็นปัญหาที่ละประเด็น และกำหนดแนวทางแก้ไขที่เหมาะสมกับบริบทของแต่ละภัย
- 4) อำนวยความสะดวกและช่วยเหลือสถานศึกษา ผู้เรียน ครูและบุคลากรทางการศึกษา ที่ได้รับความเดือดร้อนจากภัยพิบัติ
- 5) จัดสภาพแวดล้อมในสถานศึกษาให้ปลอดภัย โดยคำนึงถึงการลดความเสี่ยงภัย และการป้องกันอันตราย
- 6) ส่งเสริมการมีส่วนร่วมของชุมชนในการดำเนินการลดความเสี่ยงภัยพิบัติในสถานศึกษา เช่น การจัดกิจกรรมรณรงค์ จัดโครงการร่วมกับชุมชน หน่วยงาน องค์กรในท้องถิ่น เพื่อสร้างเครือข่ายลดความเสี่ยงภัยพิบัติ
- 7) กรณีเกิดภัยพิบัติให้สถานศึกษาแจ้งเหตุไปยังระบบ MOE Safety Center อย่างเร่งด่วน
- 8) จัดทำข้อมูลความเสียหายและรายงานไปยังสำนักงาน สกร. จังหวัด/กทม. สำหรับสถานศึกษาขึ้นตรง ให้รายงานไปยังกรมส่งเสริมการเรียนรู้
- 9) ปฏิบัติหน้าที่อื่น ๆ ตามที่ได้รับมอบหมาย

### 4. ศูนย์การเรียนรู้ตำบล/แขวง

ครู กศน. ตำบล/แขวง หรือครู ศรช. ที่ได้รับมอบหมายจากผู้อำนวยการ สกร. อำเภอ/เขต เป็นผู้รับผิดชอบในการจัดทำข้อมูลความเสียหายที่เกิดจากภัยพิบัติในพื้นที่ เพื่อรายงานไปยัง สกร. อำเภอ/เขต และหน่วยงานที่เกี่ยวข้องทราบ



# ส่วนที่ 4



# การกำกับ ติดตาม และประเมินผล



## ส่วนที่ 4 การกำกับ ติดตาม และประเมินผล

การดำเนินงานความปลอดภัยในสถานศึกษา จะเกิดประสิทธิภาพและดำเนินงานอย่างเป็นระบบ เกิดความปลอดภัยต่อผู้เรียน ครูและบุคลากรทางการศึกษา และหน่วยงานและสถานศึกษา ต้องมีการกำกับ ติดตาม และประเมินผลตามมาตรการและแนวทางปฏิบัติ โดยมีการจัดทำแผนและเครื่องมือในการกำกับ ติดตาม และประเมินผลที่มีคุณภาพและครอบคลุม พร้อมทั้งดำเนินการตามแผนการกำกับ ติดตาม และประเมินผลอย่างต่อเนื่อง โดยดำเนินการ ดังนี้

### 1. ระดับสถานศึกษา



- 1.1 ศึกษาแนวทางการดำเนินงานความปลอดภัยในสถานศึกษา กรมส่งเสริมการเรียนรู้
- 1.2 คณะกรรมการความปลอดภัย สกร. อำเภอ/เขต มีหน้าที่กำกับ ติดตาม และประเมินผล การดำเนินงานความปลอดภัยในสถานศึกษา
- 1.3 จัดทำเครื่องมือในการกำกับ ติดตาม และประเมินผล การดำเนินงานความปลอดภัย ในสถานศึกษา ที่สอดคล้องกับตัวชี้วัดในการดำเนินงานความปลอดภัยในสถานศึกษา
- 1.4 จัดทำแผนการกำกับ ติดตาม และประเมินผล การดำเนินงานความปลอดภัยในสถานศึกษา
- 1.5 กำหนดปฏิทิน และดำเนินการกำกับ ติดตาม และประเมินผล การดำเนินงานความปลอดภัย ในสถานศึกษา อย่างน้อยภาคเรียนละหนึ่งครั้ง
- 1.6 สรุปผลการดำเนินงานความปลอดภัยในสถานศึกษา ให้ข้อเสนอแนะประเด็นที่เป็นจุดเด่น จุดที่ควรพัฒนา พร้อมแนวทางการพัฒนาในปีการศึกษาต่อไป และรายงานหน่วยงานต้นสังกัด
- 1.7 เผยแพร่ ประชาสัมพันธ์ผลการดำเนินงานความปลอดภัยในสถานศึกษา

### 2. ระดับหน่วยงาน



- 2.1 ศึกษาแนวทางการดำเนินงานความปลอดภัยในสถานศึกษา กรมส่งเสริมการเรียนรู้
- 2.2 คณะกรรมการศูนย์ความปลอดภัย สำนักงาน สกร. จังหวัด/กทม. มีหน้าที่กำกับ ติดตาม และประเมินผล การดำเนินงานความปลอดภัยสถานศึกษาในสังกัด
- 2.3 จัดทำเครื่องมือในการกำกับ ติดตาม และประเมินผล การดำเนินงานความปลอดภัย ในสถานศึกษา
- 2.4 จัดทำแผนและกำหนดปฏิทิน การกำกับ ติดตาม และประเมินผล การดำเนินงานความปลอดภัย ในสถานศึกษา



2.5 สรุปผลการดำเนินงานความปลอดภัยในสถานศึกษา ให้ข้อเสนอแนะประเด็นที่เป็นจุดเด่น จุดควรพัฒนา พร้อมแนวทางการพัฒนาในปีการศึกษาต่อไป และรายงานหน่วยงานต้นสังกัด

2.6 เผยแพร่ ประชาสัมพันธ์ผลการดำเนินงานความปลอดภัยในสถานศึกษา

### 3. ระดับส่วนราชการ



3.1 แต่งตั้งคณะกรรมการบริหารความปลอดภัย กรมส่งเสริมการเรียนรู้ มีหน้าที่กำกับ ติดตาม และประเมินผลการดำเนินงานความปลอดภัยในหน่วยงานและสถานศึกษา

3.2 กำกับ ติดตาม และประเมินผลการดำเนินงานความปลอดภัยในหน่วยงานและสถานศึกษา

3.3 สรุปผลการดำเนินงานความปลอดภัยในหน่วยงานและสถานศึกษา

3.4 เผยแพร่ ประชาสัมพันธ์ผลการดำเนินงานความปลอดภัยในหน่วยงานและสถานศึกษา

### 4. ระดับกระทรวงศึกษาธิการ



4.1 แต่งตั้งคณะกรรมการนโยบายความปลอดภัย กระทรวงศึกษาธิการ มีอำนาจและหน้าที่ กำหนดนโยบาย และกำกับ ติดตามด้านความปลอดภัย กระทรวงศึกษาธิการ

4.2 การกำกับ ติดตาม ความปลอดภัยในสถานศึกษาของหน่วยงานในสังกัด

4.3 เผยแพร่ ประชาสัมพันธ์ผลการดำเนินงานความปลอดภัยของหน่วยงานในสังกัด

4.4 คัดเลือกสถานศึกษา และยกย่องเชิดชูเกียรติสถานศึกษาที่มีผลการดำเนินงานประสบผลสำเร็จ เป็นที่ประจักษ์



# ส่วนที่ 5





# ช่องทางการให้ความช่วยเหลือ ผู้ประสบภัยพิบัติ



## ส่วนที่ 5

### ช่องทางการให้ความช่วยเหลือผู้ประสบภัยพิบัติ

#### 1. ช่องทางการติดต่อสื่อสารผ่านระบบ MOE Safety Center ศูนย์ความปลอดภัย กระทรวงศึกษาธิการ

1.1

Website : [www.moesafetycenter.com](http://www.moesafetycenter.com)



1.2

Application : MOE SAFETY CENTER



1.3

Line : @MOESafetyCenter

LINE

1.4

Call Center : 02-126-6565



#### 2. หน่วยงานที่เกี่ยวข้อง

##### สำนักงานตำรวจแห่งชาติ

##### 1) กองบังคับการปราบปรามการค้ำมนุษย์

กองบัญชาการตำรวจสอบสวนกลาง ถนนพหลโยธิน แขวงจอมพล เขตจตุจักร  
กรุงเทพมหานคร 10900

โทร. 0 - 2513 -3213 โทรสาร 0 - 2513 - 7117

Website : [www.ccsd.go.th](http://www.ccsd.go.th)

E-mail : [ccsd1191@gmail.com](mailto:ccsd1191@gmail.com)

##### 2) งานพิทักษ์เด็ก เยาวชน และสตรี

สำนักงานตำรวจแห่งชาติ ถนนพระราม 1 เขตปทุมวัน กรุงเทพมหานคร 10330

โทร. 0 - 2205 - 3421 - 3 ต่อ 26

Website : [www.Office.police.go.th](http://www.Office.police.go.th)

E-mail : [cwpc@police.go.th](mailto:cwpc@police.go.th)



**3) ศูนย์สวัสดิภาพเด็ก เยาวชน และสตรี**

กองบัญชาการตำรวจนครบาล เลขที่ 1 ถนนราชดำเนินนอก แขวงวัดโสมนัส  
เขตป้อมปราบศัตรูพ่าย กรุงเทพมหานคร 10100  
โทร. 0 - 2281 - 1449  
Website : [www.korkorsordor.com](http://www.korkorsordor.com)

**หน่วยงานภาคเอกชน**

**1) มูลนิธิศูนย์พิทักษ์เด็ก**

979 ซอยจรัญสนิทวงศ์ 12 ถนนจรัญสนิทวงศ์ แขวงวัดท่าพระ เขตบางกอกใหญ่  
กรุงเทพมหานคร 10600  
โทร. 0 - 2412 - 0739, 0 - 2415 - 1196 โทรสาร 0 - 2412 - 9833  
Website : [www.thaichildrights.org](http://www.thaichildrights.org)  
E-mail : [cpcrheadoffice@yahoo.com](mailto:cpcrheadoffice@yahoo.com)

**2) มูลนิธิพัฒนาการคุ้มครองเด็ก**

(FACE Foundation - Fight Against Child Exploitation)  
ตู้ ปณ. 178 คลองจั่น กรุงเทพมหานคร 10240  
โทร. 0 - 2509 - 5782 โทรสาร 0 - 2519 - 2794  
E-mail : [face@internet.ksc.net.th](mailto:face@internet.ksc.net.th)

**3) มูลนิธิเพื่อนหญิง**

386/61-62 ซอยรัชดาภิเษก 44 (ซอยเฉลิมสุข) ถนนรัชดาภิเษก แขวงลาดยาว เขตจตุจักร  
กรุงเทพมหานคร 10900  
โทร. 0 - 2513 - 1001 โทรสาร 0 - 2513 - 1929  
Website : [www.contact@friendsofwomen.net](http://www.contact@friendsofwomen.net)  
E-mail : [contact@friendsofwomen.net](mailto:contact@friendsofwomen.net)

**4) องค์กรพิทักษ์สตรีในประเทศไทย**

328/1 สำนักกลางนักเรียนคริสเตียน ถนนพญาไท เขตราชเทวี กรุงเทพมหานคร 10400  
โทร. 0 - 2214 - 5157 - 8  
โทรสาร 0 - 2513 - 1929  
Website : [www.afesip.org](http://www.afesip.org)

**5) มูลนิธิศุภนิมิตแห่งประเทศไทย**

582/18-22 ซอยเอกมัย ถนนสุขุมวิท 63 แขวงคลองตัน เขตวัฒนา กรุงเทพมหานคร 10110  
โทร. 0 - 2381 - 8863 - 5 ต่อ 111 โทรสาร 0 - 2381 - 5500  
Website : [www.worldvision.or.th](http://www.worldvision.or.th)  
E-mail : [Info@worldvision.or.th](mailto:Info@worldvision.or.th)

**6) มูลนิธิเครือข่ายส่งเสริมคุณภาพชีวิตแรงงาน**

25/17-18 หมู่บ้านมหาชัยเมืองทอง ถนนสหกรณ์ ตำบลบางหญ้าแพรก อำเภอเมือง  
จังหวัดสมุทรสาคร 74000  
โทร. 0 - 3443 - 4726, 09 - 0948 - 4678

**7) โครงการบ้านพิทักษ์และคุ้มครองสิทธิเด็กชนเผ่าลุ่มน้ำโขง**

294/1 ม.3 ตำบลท่าสุต อำเภอเมือง จังหวัดเชียงราย 57100  
โทร. 0 - 6185 - 6603 โทรสาร 0 - 5378 - 7328, 0871 - 9075  
Website : [www.depde.org](http://www.depde.org)  
E-mail : [Info@depde.org](mailto:Info@depde.org)

**8) ศูนย์ข้อมูลคนหาย มูลนิธิกระจกเงา**

8/12 ซอยวิภาวดี 44 ถนนวิภาวดี - รังสิต แขวงลาดยาว เขตจตุจักร กรุงเทพมหานคร 10900  
โทร. 0 - 2941 - 4194 - 5 ต่อ 114 โทรสาร 0 - 2642 - 7991 - 2, 0 - 2941 - 4194 ต่อ 109  
Website : [www.becktohome.org](http://www.becktohome.org)  
[www.notforsale.or.th](http://www.notforsale.or.th)  
[www.mirror.or.th](http://www.mirror.or.th)



**9) มูลนิธิศูนย์ชีวิตใหม่**

49/9 ซอย 3 ตำบลทุ่งโฮเต็ล อำเภอเมือง จังหวัดเชียงใหม่ 50000

โทร. 0 - 5335 - 1312 โทรสาร 0 - 5338 - 0871

Website : <https://newlifecenterfoundation.org>

E-mail : newlifecenterfoundation@gmail.com

**10) สภานายความ**

7/89 อาคาร 10 ถนนราชดำเนินกลาง แขวงบวรนิเวศ เขตพระนคร กรุงเทพมหานคร 10200

โทร. 0 - 2629 - 1430

**11) หน่วยประสานงานเพื่อต่อต้านการค้ามนุษย์**

ภาคเหนือตอนบน ประเทศไทย ศาลากลางจังหวัดเชียงใหม่ ชั้น 5 ถนนโชตนา ตำบลช้างเผือก  
อำเภอเมือง จังหวัดเชียงใหม่ 50300

โทร. 0 - 5311 - 2643 - 4

**12) คลินิกนิรนาม สภากาชาดไทย**

สภากาชาดไทย กรุงเทพมหานคร 104 ถนนราชดำริ แขวงปทุมวัน เขตปทุมวัน

กรุงเทพมหานคร 10330

โทร. 0 - 2252 - 2568 กด 1, 02 - 256 - 4107 - 9 โทรสาร 02 - 254 - 7577

**13) โครงการส่งเสริมศักยภาพหญิงแรงงานข้ามชาติ (ซีปอม)**

120 หมู่ 15 ตำบลรอบเวียง อำเภอเมือง จังหวัดเชียงราย 57000

โทร. 0 - 5375 - 6411 โทรสาร 0 - 5375 - 6411

E-mail : sepom2002@yahoo.com

**14) คณะสงฆ์มหาเถรแห่งประเทศไทย บ้านเอื้ออารีกรุงเทพ**

343/22 ซอยข้างธนาคารกสิกรไทย ถนนพหลโยธิน สะพานใหม่ แขวงอนุสาวรีย์

เขตบางเขน กรุงเทพมหานคร 10200

โทร. 0 - 2972 - 4992 โทรสาร 0 - 2972 - 4993

E-mail : welcomehbkk@hotmail.com

**15) มูลนิธิเข้าถึงเอดส์ (แอดเซ็สส์)**

48/282-3 โครงการเซ็นเตอร์เฟลส ซอยรามคำแหง104 ถนนรามคำแหง แขวงสะพานสูง  
เขตสะพานสูง กรุงเทพมหานคร 10240  
โทร. 0 - 2372 - 2113 - 4 โทรสาร 0 - 2372 - 2116  
Website : [www.aidsaccess.com/contact.php](http://www.aidsaccess.com/contact.php)

**16) UNIAP โครงการความร่วมมือสหประชาชาติ ว่าด้วยการต่อต้านการค้ามนุษย์  
ประจำประเทศไทย**

อาคารสหประชาชาติ ชั้น 7 ถนนราชดำเนินนอก กรุงเทพมหานคร 10200  
โทร. 0 - 2288 - 1746 โทรสาร 0 - 2288 - 1053  
Website : [www.no\\_trafficking.org](http://www.no_trafficking.org)  
E-mail : [Uniap\\_thai@undp.org](mailto:Uniap_thai@undp.org)

**สายด่วนภัยพิบัติ**

- 191 เหตุการณ์เหตุร้าย ตำรวจ
- 195 กองปราบปราม เหตุฉุกเฉิน อาชญากรรม
- 198 สื่อสารกรณีเกิดสาธารณภัย
- 199 เกิดไฟไหม้ ดับเพลิง
- 1199 รับแจ้งเหตุด้านทางน้ำ กรมเจ้าท่า
- 1200 กสทช. ช่องทางการรับเรื่องสอบถาม/ร้องเรียนจากประชาชน
- 1212 ETDA ศูนย์ช่วยเหลือและจัดการปัญหาออนไลน์
- 1300 ศูนย์ประชาบดี ป้องกันและปราบปรามการค้ามนุษย์ และปัญหาสังคม
- 1386 แจ้งเบาะแสยาเสพติด
- 1554 หน่วยแพทย์กู้ชีพ
- 1564 ศูนย์ข้อมูลระงับอุบัติเหตุภัยจากสารเคมี และวัตถุอันตราย
- 1669 สถาบันการแพทย์ฉุกเฉินแห่งชาติ
- 1860 ศูนย์เตือนภัยพิบัติแห่งชาติ



## บรรณานุกรม

- กระทรวงศึกษาธิการ. (2564). *คู่มือการดำเนินงานความปลอดภัยสถานศึกษา*. สืบค้นจาก <https://drive.google.com/file/d/1OPs3GRW8fJp68KzUqU2f7j0q7T846Dvr/view>
- สำนักงานคณะกรรมการการศึกษาขั้นพื้นฐาน. (2564). *คู่มือการดำเนินงานความปลอดภัยสถานศึกษา*. สืบค้นจาก <https://drive.google.com/file/d/144NwP13Xl1gOlgmZXGORvIcYoe6eTCA/view>
- สำนักงานปลัดกระทรวงศึกษาธิการ. (2562). *ร่างแนวทางการจัดการภัยพิบัติในสถานศึกษา กระทรวงศึกษาธิการ*. นนทบุรี: สำนักงานปลัดกระทรวงศึกษาธิการ
- สำนักงานส่งเสริมการศึกษานอกระบบและการศึกษาตามอัธยาศัย. (2554). *คู่มือการเรียนรู้สู่ผู้นำท่วม (พิมพ์ครั้งที่ 1)*. ฉะเชิงเทรา: สำนักงาน กศน.จังหวัดฉะเชิงเทรา
- สำนักบริหารงานการศึกษานอกโรงเรียน. (2550). *คู่มืออุบัติภัยของสถานศึกษา กศน. (พิมพ์ครั้งที่ 1)*. กรุงเทพมหานคร: รังสีการพิมพ์
- สำนักส่งเสริมการป้องกันสาธารณภัย. (ม.ป.ป.). *คู่มือการจัดการภัยพิบัติ สำหรับประชาชน*. กรุงเทพมหานคร: สำนักส่งเสริมการป้องกันสาธารณภัย
- MOE Safety Center ศูนย์ความปลอดภัย กระทรวงศึกษาธิการ. (2565). *ประกาศสำนักงานคณะกรรมการการศึกษาขั้นพื้นฐาน*. สืบค้นจาก [https://www.canva.com/design/DAFlvFXvOJU/eehV7r1f9SwvSxYQhLKegg/view?utm\\_content=DAFlvFXvOJU&utm\\_campaign=designshare&utm\\_medium=link2&utm\\_source=sharebutton](https://www.canva.com/design/DAFlvFXvOJU/eehV7r1f9SwvSxYQhLKegg/view?utm_content=DAFlvFXvOJU&utm_campaign=designshare&utm_medium=link2&utm_source=sharebutton)
- Unicef for every child. (2560). *ความปลอดภัยรอบด้านในโรงเรียน*. สืบค้นจาก <https://thailand.savethechildren.net/sites/thailand.savethechildren.net/files/library/CSS%208%20pages%20WEBSITE%20UPLOAD.pdf>

# ภาคผนวก







## แผนเผชิญเหตุ

ชื่อหน่วยงาน/สถานศึกษา..... สังกัดสำนักงานส่งเสริมการเรียนรู้จังหวัด.....  
กรมส่งเสริมการเรียนรู้  
ปีงบประมาณ พ.ศ. ....

### 1. ความสำคัญ

กระทรวงศึกษาธิการได้กำหนดนโยบายการจัดการศึกษา 7 วาระเร่งด่วน (Quick Win) และได้กำหนดความปลอดภัยของผู้เรียนเป็นหนึ่งในวาระการขับเคลื่อนอย่างเร่งด่วน ด้วยการบริหารจัดการตามมาตรการ 3 ป ได้แก่ การป้องกัน การปลุกฝัง และการปราบปราม ให้เกิดความปลอดภัยในหน่วยงานและสถานศึกษามากที่สุด เพื่อสร้างความมั่นใจว่าสถานศึกษาสามารถดูแลผู้เรียนให้มีความปลอดภัยได้อย่างแท้จริง

### 2. วัตถุประสงค์

- 2.1 เพื่อใช้เป็นแนวทางในการเตรียมความพร้อมการจัดการภัยพิบัติในหน่วยงาน/สถานศึกษา
- 2.2 เพื่อให้หน่วยงาน/สถานศึกษา ผู้เรียน ครูและบุคลากรทางการศึกษา และผู้มาติดต่อมีความปลอดภัยในชีวิต ทรัพย์สิน และการดำเนินงานในหน่วยงาน/สถานศึกษา

### 3. ข้อมูลพื้นฐาน

#### 3.1 ที่ตั้งและอาณาเขต

ชื่อหน่วยงาน/สถานศึกษา : .....

ที่อยู่ : .....

อำเภอ/เขต : ..... จังหวัด : .....

หมายเลขโทรศัพท์ : ..... โทรสาร : .....

E-mail : .....

มีอาณาเขตติดต่อ ดังนี้

ทิศเหนือ ติดต่อกับ .....

ทิศใต้ ติดต่อกับ .....

ทิศตะวันออก ติดต่อกับ .....

ทิศตะวันตก ติดต่อกับ .....



## 3.2 บริบทของหน่วยงาน/สถานศึกษา

สภาพของชุมชน : .....

สภาพพื้นที่ : .....

สภาพทางภูมิศาสตร์ : .....

สภาพทางเศรษฐกิจ : .....

## 3.3 จำนวนบุคลากรและผู้เรียน

บุคลากรทั้งหมด.....คน ชาย.....คน หญิง.....คน

ผู้เรียนทั้งหมด.....คน ชาย.....คน หญิง.....คน

หมายเหตุ : กรณีหน่วยงาน ไม่ต้องใส่ข้อมูลจำนวนผู้เรียน

## 3.4 ศูนย์การเรียนรู้ตำบล/แขวง และศูนย์การเรียนรู้ในพื้นที่

ศูนย์การเรียนรู้ตำบล/แขวง	ที่ตั้ง	ผู้รับผิดชอบ/ หมายเลขโทรศัพท์
ศูนย์การเรียนรู้ในพื้นที่	ที่ตั้ง	ผู้รับผิดชอบ/ หมายเลขโทรศัพท์

หมายเหตุ : ให้กรอกข้อมูลเฉพาะสถานศึกษา

## 4. ประวัติการเกิดภัยพิบัติในหน่วยงาน/สถานศึกษา (ย้อนหลัง 3 ปีงบประมาณ)

ปีงบประมาณ	ภัยพิบัติที่เกิด	สถานที่เกิด	ผลกระทบ/ความเสียหาย



## 5. การกำหนดภัยพิบัติที่มีโอกาสเกิดขึ้นในหน่วยงาน/สถานศึกษา

### 5.1 การกำหนดความเสี่ยงภัยพิบัติ

โอกาสที่จะเกิดภัย (แทนค่าคะแนน)	ผลกระทบ (แทนค่าคะแนน)				
	น้อยมาก (1)	น้อย (2)	ปานกลาง (3)	สูง (4)	สูงมาก (5)
ค่อนข้างแน่นอน (5)					
มีโอกาสมาก (4)					
มีความเป็นไปได้ (3)					
โอกาสน้อยมาก (2)					
ไม่น่าจะเกิด (1)					

### 5.2 จำนวนภัยพิบัติที่มีผลกระทบต่อความปลอดภัยในหน่วยงาน/สถานศึกษา

#### 5.2.1 ภัยที่มีความเสี่ยงสูงมาก

1) ชื่อภัยพิบัติ.....ประเภทกลุ่มภัย.....

2) ชื่อภัยพิบัติ.....ประเภทกลุ่มภัย.....

#### 5.2.2 ภัยที่มีความเสี่ยงสูง

1) ชื่อภัยพิบัติ.....ประเภทกลุ่มภัย.....

2) ชื่อภัยพิบัติ.....ประเภทกลุ่มภัย.....

#### 5.2.3 ภัยที่มีความเสี่ยงปานกลาง

1) ชื่อภัยพิบัติ.....ประเภทกลุ่มภัย.....

2) ชื่อภัยพิบัติ.....ประเภทกลุ่มภัย.....

#### 5.2.4 ภัยที่มีความเสี่ยงต่ำ

1) ชื่อภัยพิบัติ.....ประเภทกลุ่มภัย.....

2) ชื่อภัยพิบัติ.....ประเภทกลุ่มภัย.....

หมายเหตุ : จำนวนภัยพิบัติที่มีผลกระทบต่อความปลอดภัยในหน่วยงาน/สถานศึกษา สามารถระบุได้ไม่จำกัด โดยให้พิจารณาจากตารางการกำหนดความเสี่ยงภัยพิบัติ



## 6. แนวทางบริหารความเสี่ยงจากภัยพิบัติ

6.1 ชื่อภัยพิบัติ.....ประเภทกลุ่มภัย.....

ระยะเวลา	การปฏิบัติ	ผู้รับผิดชอบ
1. ก่อนเกิดภัย		
2. ขณะเกิดภัย		
3. หลังเกิดภัย		

6.2 ชื่อภัยพิบัติ.....ประเภทกลุ่มภัย.....

ระยะเวลา	การปฏิบัติ	ผู้รับผิดชอบ
1. ก่อนเกิดภัย		
2. ขณะเกิดภัย		
3. หลังเกิดภัย		

6.3 ชื่อภัยพิบัติ.....ประเภทกลุ่มภัย.....

ระยะเวลา	การปฏิบัติ	ผู้รับผิดชอบ
1. ก่อนเกิดภัย		
2. ขณะเกิดภัย		
3. หลังเกิดภัย		

**หมายเหตุ :** กรณีหน่วยงานและสถานศึกษาที่ไม่เคยเกิดภัยพิบัติ ขอให้กำหนดแนวทางบริหารความเสี่ยงจากภัยพิบัติ อย่างน้อยกลุ่มภัยละหนึ่งภัย

## 7. การดำเนินการตามแนวทางการปฏิบัติตามข้อบ่งชี้ความปลอดภัย

จากผลการวิเคราะห์ภัยที่มีความเสี่ยงต่อหน่วยงาน/สถานศึกษาตามข้อบ่งชี้ความปลอดภัย สามารถดำเนินการตามมาตรการ 3 ป ได้แก่ การป้องกัน การปลุกฝัง และการปราบปราม โดยมีแนวทางปฏิบัติ ดังนี้

7.1 ชื่อภัยพิบัติ.....ประเภทกลุ่มภัย.....

การป้องกัน	การปลุกฝัง	การปราบปราม



7.2 ชื่อภัยพิบัติ.....ประเภทกลุ่มภัย.....

การป้องกัน	การปลุกฝัง	การปราบปราม

7.3 ชื่อภัยพิบัติ.....ประเภทกลุ่มภัย.....

การป้องกัน	การปลุกฝัง	การปราบปราม

หมายเหตุ : ให้หน่วยงานและสถานศึกษาดำเนินการจัดทำ การดำเนินการตามแนวทางการปฏิบัติตามข้อบ่งชี้  
ความปลอดภัยในหน่วยงานและสถานศึกษา ให้ครบทุกข้อตาม (6) แนวทางการปฏิบัติเมื่อเกิด  
ภัยพิบัติ



ตัวอย่างประกาศฯ ของสำนักงาน กศน. จังหวัด/กทม.



ประกาศสำนักงานส่งเสริมการศึกษานอกระบบและการศึกษาตามอัธยาศัยสำนักงาน กศน. จังหวัด .....

เรื่อง จัดตั้งศูนย์ความปลอดภัย สำนักงาน กศน. จังหวัด .....

-----

สำนักงาน กศน. ได้ขับเคลื่อนการเสริมสร้างความปลอดภัย ให้แก่นักศึกษา กศน. ครู และบุคลากรทางการศึกษาในสังกัด โดยมีนโยบายจัดตั้งศูนย์ความปลอดภัยในระดับสำนักงาน กศน. จังหวัด/กทม. เพื่อให้มีกระบวนการในการดูแลช่วยเหลือนักศึกษา กศน. ครูและบุคลากรทางการศึกษา ให้ได้รับการปกป้องคุ้มครองความปลอดภัย ทั้งด้านร่างกายและจิตใจ รวมถึงการสร้างทักษะให้ผู้เรียน มีความสามารถในการดูแลตนเองจากภัยอันตรายต่าง ๆ นั้น

อาศัยอำนาจตามความในมาตรา 16 แห่งพระราชบัญญัติส่งเสริมการศึกษานอกระบบ และการศึกษาตามอัธยาศัย พ.ศ. 2551 สำนักงาน กศน. จังหวัด .....จึงประกาศจัดตั้ง ศูนย์ความปลอดภัย สำนักงาน กศน. จังหวัด .....เพื่อให้การขับเคลื่อนการเสริมสร้างความปลอดภัย ให้แก่นักศึกษา กศน. ครูและบุคลากรทางการศึกษา สำนักงาน กศน. จังหวัด ..... บรรลุตามวัตถุประสงค์ โดยมีรายละเอียด ดังนี้

ข้อ 1 ประกาศนี้เรียกว่า “ประกาศสำนักงาน กศน. จังหวัด ..... เรื่อง การจัดตั้งศูนย์ความปลอดภัย สำนักงาน กศน. จังหวัด .....”

ข้อ 2 ศูนย์ความปลอดภัย สำนักงาน กศน. จังหวัด .....มีอำนาจหน้าที่ ดังนี้

(1) ดำเนินงานเลขานุการของคณะกรรมการศูนย์ความปลอดภัย สำนักงาน กศน. จังหวัด .....

(2) จัดทำแผนการดำเนินงานความปลอดภัย เพื่อส่งเสริมความปลอดภัยให้กับ นักศึกษา กศน. ครูและบุคลากรทางการศึกษา ตามนโยบายและคำแนะนำที่สอดคล้องกับศูนย์ความปลอดภัย สำนักงาน กศน.

(3) พัฒนาระบบข้อมูลสารสนเทศให้เป็นศูนย์กลางข้อมูลด้านความปลอดภัย

(4) พัฒนา...

- (4) พัฒนาระบบการบริหารจัดการความปลอดภัยร่วมกับหน่วยงานอื่นที่เกี่ยวข้อง
- (5) ส่งเสริม สนับสนุนการปลูกฝังความรู้ ทักษะ และเจตคติในการป้องกัน ดูแลความปลอดภัยให้แก่นักศึกษา กศน. ครูและบุคลากรทางการศึกษา
- (6) พัฒนาระบบให้คำปรึกษา รับเรื่องร้องเรียน ร้องทุกข์ และแก้ไขปัญหาให้นักศึกษา กศน. ครูและบุคลากรทางการศึกษา
- (7) ส่งเสริม สนับสนุนการบริหารจัดการระบบ MOE Safety Center
- (8) ติดตาม ประเมิน และรายงานผลการดำเนินงานความปลอดภัย ให้สำนักงาน กศน. และหน่วยงานอื่นที่เกี่ยวข้อง
- (9) ปฏิบัติงานตามที่คณะกรรมการศูนย์ความปลอดภัย สำนักงาน กศน. จังหวัด .....

ข้อ 3 ให้มี “คณะกรรมการศูนย์ความปลอดภัย สำนักงาน กศน. จังหวัด .....” ประกอบด้วย ผู้อำนวยการสำนักงาน กศน. จังหวัด/กทม. เป็นประธาน รองผู้อำนวยการสำนักงาน กศน. จังหวัด/กทม. หรือบุคลากรที่ได้รับมอบหมาย เป็นรองประธานกรรมการ ผู้อำนวยการ กศน. อำเภอ/เขต ผู้ทรงคุณวุฒิจากบุคคลภายนอก ศึกษาพิเศษจังหวัด เป็นกรรมการ และบุคลากรที่ได้รับมอบหมาย จำนวน ไม่น้อยกว่า 2 คน เป็นกรรมการและเลขานุการ และผู้ช่วยเลขานุการ มีอำนาจและหน้าที่ ดังนี้

- (1) จัดวางระบบการบริหารจัดการความปลอดภัยที่สอดคล้องกับศูนย์ความปลอดภัย สำนักงาน กศน. เพื่อบริหารจัดการความปลอดภัยได้อย่างมีเอกภาพ และมีประสิทธิภาพ
- (2) กำหนดแนวทางการดำเนินงานตามแผนการดำเนินงานความปลอดภัย ของสำนักงาน กศน. จังหวัด ..... ที่สอดคล้องกับศูนย์ความปลอดภัย กระทรวงศึกษาธิการ
- (3) ส่งเสริม สนับสนุนการบริหารจัดการระบบ MOE Safety Center
- (4) กำกับติดตาม ประเมินผล รายงาน และเสนอผลการดำเนินงาน
- (5) แต่งตั้งอนุกรรมการ คณะทำงาน หรือผู้ช่วยเหลือการปฏิบัติงานความปลอดภัย สำนักงาน กศน. จังหวัด .....ตามความเหมาะสม
- (6) ปฏิบัติงานอื่น ๆ ตามที่ได้รับมอบหมาย

ข้อ 4 ให้มีคณะกรรมการความปลอดภัย กศน. อำเภอ/เขตทุกแห่ง มีจำนวนตามความเหมาะสม และความพร้อมของ กศน. อำเภอ/เขต โดยมีหน้าที่บริหารจัดการและดูแลระบบ MOE Safety Center เสริมสร้างความปลอดภัย จัดให้มีรูปแบบ หรือกระบวนการดูแลช่วยเหลือนักศึกษา กศน. ให้เกิดการเรียนรู้อย่างมีคุณภาพ มีความสุขและได้รับการปกป้องคุ้มครองความปลอดภัย ทั้งด้านร่างกาย และจิตใจ จัดให้มีกิจกรรมเสริมสร้างทักษะ เพื่อให้นักศึกษา กศน. มีความสามารถในการดูแลตนเองจากภัยอันตรายต่าง ๆ ท่ามกลางสภาพแวดล้อมทางสังคมที่เปลี่ยนแปลงตลอดเวลา และให้มีที่ปรึกษาจำนวนหนึ่ง ตามความเหมาะสม เพื่อให้คำแนะนำ ช่วยเหลือที่เป็นประโยชน์ต่อการดำเนินงาน

ข้อ 5 ให้...





ข้อ 5 ให้ผู้อำนวยการสำนักงาน กศน. จังหวัด ..... มีอำนาจ วินิจฉัย  
สั่งการ ที่เกี่ยวข้องกับความปลอดภัย โดยความเห็นชอบหรือได้รับอนุมัติโดยหลักการไว้เป็นการล่วงหน้า  
จากคณะกรรมการศูนย์ความปลอดภัย สำนักงาน กศน. จังหวัด .....

ทั้งนี้ ตั้งแต่บัดนี้เป็นต้นไป

สั่ง ณ วันที่ ..... เมษายน พ.ศ. 2566

(.....)

ผู้อำนวยการสำนักงาน กศน. ระบุชื่อสำนักงาน กศน. จังหวัด/กทม.



ตัวอย่างคำสั่งแต่งตั้งคณะกรรมการฯ ของสำนักงาน กศน. จังหวัด/กทม.



คำสั่งสำนักงานส่งเสริมการศึกษานอกระบบและการศึกษาตามอัธยาศัยจังหวัด.....

ที่ / 2566

เรื่อง แต่งตั้งคณะกรรมการศูนย์ความปลอดภัย สำนักงาน กศน. จังหวัด.....

ตามที่สำนักงาน กศน. จังหวัด.....จัดตั้งศูนย์ความปลอดภัยระดับ  
สำนักงาน กศน. จังหวัด/กทม. ตามประกาศลงวันที่..... กุมภาพันธ์ พ.ศ. 2566 นั้น เพื่อให้เป็นไปตามข้อ 3  
ของประกาศดังกล่าว สำนักงาน กศน. จังหวัด.....จึงแต่งตั้งคณะกรรมการศูนย์ความปลอดภัย  
สำนักงาน กศน. จังหวัด ..... โดยมีองค์ประกอบ และอำนาจหน้าที่ ดังนี้

#### องค์ประกอบ

1. ผู้อำนวยการสำนักงาน กศน. จังหวัด ..... ประธานกรรมการ
2. รองผู้อำนวยการสำนักงาน กศน. จังหวัด ..... รองประธานกรรมการ  
หรือผู้อำนวยการ กศน. อำเภอที่ได้รับมอบหมาย
3. ผู้อำนวยการ กศน. อำเภอทุกแห่ง/เขต กรรมการ
4. ผู้ทรงคุณวุฒิจากบุคคลภายนอก กรรมการ
5. ศึกษานิเทศก์จังหวัด กรรมการ
6. บุคลากรที่ได้รับมอบหมาย กรรมการและเลขานุการ  
เจ้าหน้าที่ศูนย์ความปลอดภัย สำนักงาน กศน. จังหวัด .....
7. บุคลากรที่ได้รับมอบหมาย ผู้ช่วยเลขานุการ  
เจ้าหน้าที่ศูนย์ความปลอดภัย สำนักงาน กศน. จังหวัด .....
8. บุคลากรที่ได้รับมอบหมาย..... ผู้ช่วยเลขานุการ  
เจ้าหน้าที่ศูนย์ความปลอดภัยสำนักงาน กศน. จังหวัด .....

อำนาจหน้าที่...



อำนาจหน้าที่

- (1) จัดวางระบบการบริหารจัดการความปลอดภัยที่สอดคล้องกับศูนย์ความปลอดภัย สำนักงาน กศน. เพื่อบริหารจัดการความปลอดภัยได้อย่างมีเอกภาพ และมีประสิทธิภาพ
- (2) กำหนดแนวทางการดำเนินงานตามแผนการดำเนินงานความปลอดภัยของสำนักงาน กศน. ระบุชื่อสำนักงาน กศน. จังหวัด/กทม. ที่สอดคล้องกับศูนย์ความปลอดภัย สำนักงาน กศน.
- (3) ส่งเสริม สนับสนุน การบริหารจัดการระบบ MOE Safety Center
- (4) กำกับ ติดตาม ประเมินผล รายงาน และเสนอผลการดำเนินงาน
- (5) แต่งตั้งอนุกรรมการ คณะทำงาน หรือผู้ช่วยเหลือการปฏิบัติงานความปลอดภัย สำนักงาน กศน. ระบุชื่อสำนักงาน กศน. จังหวัด/กทม. ตามความเหมาะสม
- (6) ปฏิบัติงานอื่น ๆ ตามที่ได้รับมอบหมาย

ทั้งนี้ ตั้งแต่บัดนี้เป็นต้นไป

สั่ง ณ วันที่ เมษายน พ.ศ. 2566

(.....)

ผู้อำนวยการสำนักงาน กศน. ระบุชื่อสำนักงาน กศน. จังหวัด/กทม.



ตัวอย่างคำสั่งแต่งตั้งเจ้าหน้าที่ฯ ของสำนักงาน กศน. จังหวัด/กทม.



คำสั่งสำนักงานส่งเสริมการศึกษานอกระบบและการศึกษาตามอัธยาศัยจังหวัด.....

ที่ / 2566

เรื่อง แต่งตั้งเจ้าหน้าที่ดูแลระบบ MOE Safety Center  
ของศูนย์ความปลอดภัย สำนักงาน กศน. จังหวัด .....

ตามที่สำนักงาน กศน. จังหวัด ..... จัดตั้งศูนย์ความปลอดภัย สำนักงาน กศน.  
จังหวัด ..... ตามประกาศลงวันที่ กุมภาพันธ์ พ.ศ. 2566 นั้น เพื่อให้การบริหารจัดการ  
ระบบ MOE Safety Center เป็นไปด้วยความเรียบร้อย มีประสิทธิภาพในการให้บริการและการแก้ไขปัญหา  
บรรลุล่วงวัตถุประสงค์ ของศูนย์ความปลอดภัย สำนักงาน กศน. จังหวัด ..... ในการนี้  
สำนักงาน กศน. จังหวัด ..... จึงแต่งตั้งเจ้าหน้าที่ดูแลระบบ MOE Safety Center  
ของศูนย์ความปลอดภัย สำนักงาน กศน. จังหวัด ..... ประกอบด้วย

1. เจ้าหน้าที่ SC-Operator (Safety Center Operator)

- |  |  |
|--|--|
| 1.1 ผู้อำนวยการสำนักงาน กศน. จังหวัด ..... | หัวหน้า SC-Operator<br>หรือผู้ที่ได้รับมอบหมาย     |
| 1.2 .....                                  | เจ้าหน้าที่ SC-Operator<br>บุคลากรที่ได้รับมอบหมาย |
| 1.3 .....                                  | เจ้าหน้าที่ SC-Operator<br>บุคลากรที่ได้รับมอบหมาย |
| 1.4 .....                                  | เจ้าหน้าที่ SC-Operator<br>บุคลากรที่ได้รับมอบหมาย |

มีหน้าที่ รับทราบเรื่องที่แจ้งเข้ามายังระบบ MOE Safety Center โดยตรวจสอบที่  
sc.moesafetycenter.com ซึ่งเป็นเรื่องแจ้งเข้ามายังสำนักงาน กศน.จังหวัด/กทม. สรุปเหตุการณ์ เลือก  
ปัญหาความไม่ปลอดภัยที่เกิดขึ้นได้อย่างถูกต้อง และประสานส่งต่อข้อมูลไปยังเจ้าหน้าที่ SC-Action หรือ  
กศน.อำเภอ/เขต ในสังกัดที่เกี่ยวข้องโดยต้องได้รับความเห็นชอบจากหัวหน้า SC-Operator ของหน่วยงาน  
ก่อนทุกครั้ง

2. เจ้าหน้าที่...



2. เจ้าหน้าที่ SC-Action (Safety Center Action)

- |                         |                       |
|-------------------------|-----------------------|
| 2.1 .....               | เจ้าหน้าที่ SC-Action |
| บุคลากรที่ได้รับมอบหมาย |                       |
| 2.2 .....               | เจ้าหน้าที่ SC-Action |
| บุคลากรที่ได้รับมอบหมาย |                       |
| 2.3 .....               | เจ้าหน้าที่ SC-Action |
| บุคลากรที่ได้รับมอบหมาย |                       |
| 2.4 .....               | เจ้าหน้าที่ SC-Action |
| บุคลากรที่ได้รับมอบหมาย |                       |

(จำนวนตามความสำคัญของปัญหา)

มีหน้าที่ ดูแล และรับผิดชอบในการแก้ไขปัญหา Case ที่แจ้งเข้ามายังระบบ MOE Safety Center โดยพิจารณามอบหมายให้ SC-Action เป็นราย Case จะมอบหมายเฉพาะบุคคลหรือในรูปของคณะกรรมการลงไปแก้ไขปัญหา (โดยปกติเจ้าหน้าที่ SC-Operator ทุกคนเป็นเจ้าหน้าที่ SC-Action โดยตำแหน่ง) โดยจะต้องดำเนินการแก้ไขปัญหา วิเคราะห์ หาข้อสรุปการแก้ไขปัญหา รายงานผลการดำเนินการ จนถึงการแจ้งปิด Case และการดำเนินการทุกขั้นตอน ต้องทำการบันทึกข้อมูลเข้าสู่ระบบทาง [sc.moesafetycenter.com](http://sc.moesafetycenter.com) หรือส่งต่อไปยัง กศน.อำเภอ/เขต (หน่วยงานในสังกัด) หากเป็น Case ที่อยู่ในอำนาจหน้าที่ของสถานศึกษา หรือส่งต่อไปยังสำนักงาน กศน.(หน่วยงานต้นสังกัด) ที่อยู่ในอำนาจหน้าที่ของสำนักงาน กศน.

ให้บุคลากรที่ได้รับแต่งตั้งปฏิบัติหน้าที่ด้วยความรับผิดชอบ ซื่อสัตย์ โปร่งใส มีความเป็นธรรม รวดเร็ว และรอบคอบ

ทั้งนี้ ตั้งแต่บัดนี้เป็นต้นไป

สั่ง ณ วันที่                      เมษายน พ.ศ. 2566

(.....)

ผู้อำนวยการสำนักงาน กศน...ระบุชื่อสำนักงาน กศน...จังหวัด/กทม.



ตัวอย่างคำสั่งแต่งตั้งคณะกรรมการฯ ของ กศน. อำเภอ/เขต



คำสั่งศูนย์การศึกษาณอกระบบและการศึกษาตามอัธยาศัยอำเภอ/เขต.....

ที่ / 2566

เรื่อง แต่งตั้งคณะกรรมการความปลอดภัย กศน. อำเภอ/เขต.....

เพื่อให้การบริหารความปลอดภัยของ กศน. อำเภอ/เขต.....เป็นไปด้วย  
ความเรียบร้อย มีประสิทธิภาพในการให้บริการและการแก้ไขปัญหา บรรลุวัตถุประสงค์ตามนโยบาย  
ความปลอดภัยในการเสริมสร้างความปลอดภัยให้แก่นักศึกษา กศน. ครูและบุคลากรทางการศึกษา

อาศัยอำนาจตามคำสั่งสำนักงานปลัดกระทรวงศึกษาธิการ ที่ 489/2551 ลงวันที่  
21 เมษายน 2551 เรื่อง มอบอำนาจให้ศูนย์การศึกษาณอกระบบและการศึกษาตามอัธยาศัยอำเภอ/เขต  
ปฏิบัติราชการแทนปลัดกระทรวงศึกษาธิการ จึงแต่งตั้งคณะกรรมการความปลอดภัย กศน. อำเภอ/เขต  
.....ประกอบด้วย

1. ที่ปรึกษา (จำนวนตามความเหมาะสม)

- 1.1 .....  
ประธานคณะกรรมการสถานศึกษา.....
- 1.2 .....  
นายกสมาคม.....(ถ้ามี).....
- 1.3 .....  
ผู้อำนวยการโรงพยาบาล.....(ถ้ามี).....
- 1.4 .....  
ผู้กำกับสถานีตำรวจ.....(ถ้ามี).....

มีหน้าที่ ให้คำแนะนำที่เป็นประโยชน์ต่อการดำเนินงาน

2. คณะกรรมการ...



## 2. คณะกรรมการฝ่ายอำนวยการ (จำนวนตามความเหมาะสม)

- |     |                                 |                     |
|-----|---------------------------------|---------------------|
| 2.1 | ผู้อำนวยการ กศน. อำเภอ/เขต..... | ประธานกรรมการ       |
| 2.2 | .....                           | รองประธานกรรมการ    |
|     | บุคลากรที่ได้รับมอบหมาย         |                     |
| 2.3 | .....                           | กรรมการ             |
|     | บุคลากรที่ได้รับมอบหมาย         |                     |
| 2.4 | .....                           | กรรมการ             |
|     | บุคลากรที่ได้รับมอบหมาย         |                     |
| 2.5 | .....                           | กรรมการและเลขานุการ |
|     | บุคลากรที่ได้รับมอบหมาย         |                     |

มีหน้าที่ บริหารจัดการและดูแลระบบ MOE Safety Center เสริมสร้างความปลอดภัย จัดให้มีรูปแบบ หรือกระบวนการในการดูแลช่วยเหลือนักศึกษา กศน. ให้เกิดการเรียนรู้อย่างมีคุณภาพ มีความสุขและได้รับการปกป้อง ค้ำครองความปลอดภัยทั้งด้านร่างกายและจิตใจ จัดให้มีกิจกรรมเสริมสร้างทักษะ เพื่อให้ นักศึกษา กศน. มีความสามารถในการดูแลตนเองจากภัยอันตรายต่าง ๆ ท่ามกลางสภาพแวดล้อมทางสังคมที่เปลี่ยนแปลงตลอดเวลา

## 3. คณะกรรมการดูแลระบบ MOE Safety Center (จำนวนตามความเหมาะสม)

- 3.1 เจ้าหน้าที่ SC-Operator (Safety Center Operator)
- |     |                                 |                         |
|-----|---------------------------------|-------------------------|
| (1) | ผู้อำนวยการ กศน. อำเภอ/เขต..... | หัวหน้า SC-Operator     |
|     | หรือบุคลากรที่ได้รับมอบหมาย     |                         |
| (2) | .....                           | เจ้าหน้าที่ SC-Operator |
|     | บุคลากรที่ได้รับมอบหมาย         |                         |
| (3) | .....                           | เจ้าหน้าที่ SC-Operator |
|     | บุคลากรที่ได้รับมอบหมาย         |                         |
| (4) | .....                           | เจ้าหน้าที่ SC-Operator |
|     | บุคลากรที่ได้รับมอบหมาย         |                         |

มีหน้าที่ รับทราบเรื่องที่แจ้งเข้ามายังระบบ MOE Safety Center โดยตรวจสอบที่ sc.moesafetycenter.com ซึ่งเป็นเรื่องแจ้งเข้ามายัง กศน. อำเภอ/เขต สรุปเหตุการณ์ เลือกรูปปัญหา ความไม่ปลอดภัยที่เกิดขึ้นได้อย่างถูกต้อง และประสานส่งต่อข้อมูลไปยังเจ้าหน้าที่ SC-Action โดยต้องได้รับความเห็นชอบจากหัวหน้า SC-Operator ของสถานศึกษาก่อนทุกครั้ง

3.2 เจ้าหน้าที่...



3.2 เจ้าหน้าที่ SC-Action (Safety Center Action)

- |                         |                       |
|-------------------------|-----------------------|
| (1) .....               | เจ้าหน้าที่ SC-Action |
| บุคลากรที่ได้รับมอบหมาย |                       |
| (2) .....               | เจ้าหน้าที่ SC-Action |
| บุคลากรที่ได้รับมอบหมาย |                       |
| (3) .....               | เจ้าหน้าที่ SC-Action |
| บุคลากรที่ได้รับมอบหมาย |                       |
| (4) .....               | เจ้าหน้าที่ SC-Action |
| บุคลากรที่ได้รับมอบหมาย |                       |
| (5) .....               | เจ้าหน้าที่ SC-Action |
| บุคลากรที่ได้รับมอบหมาย |                       |

มีหน้าที่ ดูแล รับผิดชอบในการแก้ไขปัญหา Case ที่แจ้งเข้ามาในระบบ MOE Safety Center โดยพิจารณามอบหมายให้ SC-Action เป็นราย Case จะมอบหมายเฉพาะบุคคลหรือในรูปของคณะกรรมการลงไปแก้ไขปัญหา เพื่อแก้ไขปัญหาที่เกิดขึ้นที่มีความเกี่ยวข้อง โดยจะต้องดำเนินการแก้ไขปัญหา วิเคราะห์ หาข้อสรุปการแก้ไขปัญหา รายงานผลการดำเนินการ จนถึงการแจ้งปิด Case และการดำเนินการทุกขั้นตอน ต้องทำการบันทึกข้อมูลเข้าสู่ระบบทาง [sc.moesafetycenter.com](http://sc.moesafetycenter.com) เพื่อเป็นหลักฐานการดำเนินการแก้ไขปัญหาอย่างเป็นรูปธรรม และใช้ในการออกรายงานการดำเนินการสู่สำนักงาน กศน. จังหวัด/กทม. หรือสำนักงาน กศน. ต่อไป

ให้บุคลากรที่ได้รับแต่งตั้งปฏิบัติหน้าที่ด้วยความรับผิดชอบ ซื่อสัตย์ โปร่งใส มีความเป็นธรรม รวดเร็ว และรอบคอบ

ทั้งนี้ ตั้งแต่บัดนี้เป็นต้นไป

สั่ง ณ วันที่ เมษายน พ.ศ. 2566

(.....)

ผู้อำนวยการศูนย์การศึกษานอกระบบและการศึกษาตามอัธยาศัยอำเภอ/เขต.....





## คณะผู้จัดทำ

### ที่ปรึกษา

- |                 |                 |  |
|-----------------|-----------------|--|
| 1. นายคมกฤช     | จันทร์ขจร       | รองอธิบดีกรมส่งเสริมการเรียนรู้ รักษาราชการแทน<br>อธิบดีกรมส่งเสริมการเรียนรู้ |
| 2. นางสาวทรงศรี | วิระรังษิยาภรณ์ | รองอธิบดีกรมส่งเสริมการเรียนรู้  |
| 3. นายวุฒิพล    | ทับธานี         | รองอธิบดีกรมส่งเสริมการเรียนรู้  |

### คณะผู้จัดทำ

- |                   |             |                           |
|-------------------|-------------|---------------------------|
| 1. นางสาวจิตรลดา  | โคตรโนนกกอก | นักวิชาการศึกษาชำนาญการ   |
| 2. นายวรัตน์      | ศรีเทพ      | นักวิชาการศึกษาชำนาญการ   |
| 3. นางสาวณัชนา    | หงขาวงษ์    | นักวิชาการศึกษาปฏิบัติการ |
| 4. นางสาวณัฐนรี   | ศิริรัตน์   | นักวิชาการศึกษา           |
| 5. นางสาวสุจิตตรา | เทพเทียน    | นักวิชาการศึกษา           |

### บรรณาธิการ

- |                    |             |  |
|--------------------|-------------|--|
| 1. นางสาววิชัยวรรณ | กันเดช      | ผู้อำนวยการกลุ่มส่งเสริมกิจการการศึกษาและเครือข่าย |
| 2. นางสาวจิตรลดา   | โคตรโนนกกอก | นักวิชาการศึกษาชำนาญการ                            |

### ออกแบบรูปเล่ม

- |                 |           |                           |
|-----------------|-----------|---------------------------|
| 1. นางสาวณัชนา  | หงขาวงษ์  | นักวิชาการศึกษาปฏิบัติการ |
| 2. นางสาวณัฐนรี | ศิริรัตน์ | นักวิชาการศึกษา           |





**กรมส่งเสริมการเรียนรู้**  
**กระทรวงศึกษาธิการ**